

Assemblée Générale Ordinaire ARTHROPOLOGIA 12 Mai 2022



Le rapport d'activités L'association

Qui sommes-nous ?

Le Conseil d'Administration

- 10 administrateurs
- Dont 5 membres du bureau
- 8 Conseils d'Administration en 2021



NOËLLE DHORNE
Co-Présidente



ARMAND HONORAT
Co-Président



MAUD SARDIN
Trésorière



BÉNÉDICTE MAUROUARD
Vice-Présidente



BENJAMIN LE MELL
Vice-Président



ADELINE DE GUCHT



SABINE BROGI



OPHÉLIE PETIT



JULIE HALATAS



ALEXIS NEVEU

Qui sommes-nous ?

L'équipe salariée

- 16 salariés pour 12 ETP :
12 CDI et 4 CDD
- 2 départs : Mélanie et Adeline
- 3 arrivées : Sabine, Bleuenn et Camille



CAROLINE SABAH
Directrice Administrative et
Financière



HUGUES MOURET
Directeur scientifique



CHARLOTTE VISAGE
Adjointe de direction



MÉLANIE BOUTET
Coordinatrice pédagogique /
Assistante administrative



SABINE WERNY
Assistante administrative et
financière



ADELINE DE GUCHT
Chargée de projets pollinisateurs



BLEUENN ADAM
Chargée de mission biodiversité



RÉMI CHABERT
Chargé d'études naturalistes



FRÉDÉRIC VYGHEN
Chargé d'études naturalistes &
Animateur



SOLÈNE SOULAS
Chargée de mission Agroécologie



DANNY LEBRETON
Chargé de mission entomologie &
agroécologie



CAMILLE PROTON
Coordinatrice mobilisation
citoyenne (adultes)



LUCILE DAGUZAN
Coordinatrice mobilisation
citoyenne (jeunesse)



FABRICE LAFOND
Animateur & Responsable Jardin



SABINE BROGI
Educatrice environnement



OPHÉLIE PETIT
Educatrice à l'environnement

Qui sommes-nous ?

Les bénévoles

- **67 adhérents**
- **1 200 heures de bénévolat :**
 - Animations
 - Gestion des collections entomologiques
 - Relevés, montage et détermination d'insectes
 - Atlas bourdons
 - Prospection haies
 - Jardin



PÔLE EXPERTISE

Relevés naturalistes

Relevés naturalistes

Pollinisateurs

Orthoptères

Amphibiens

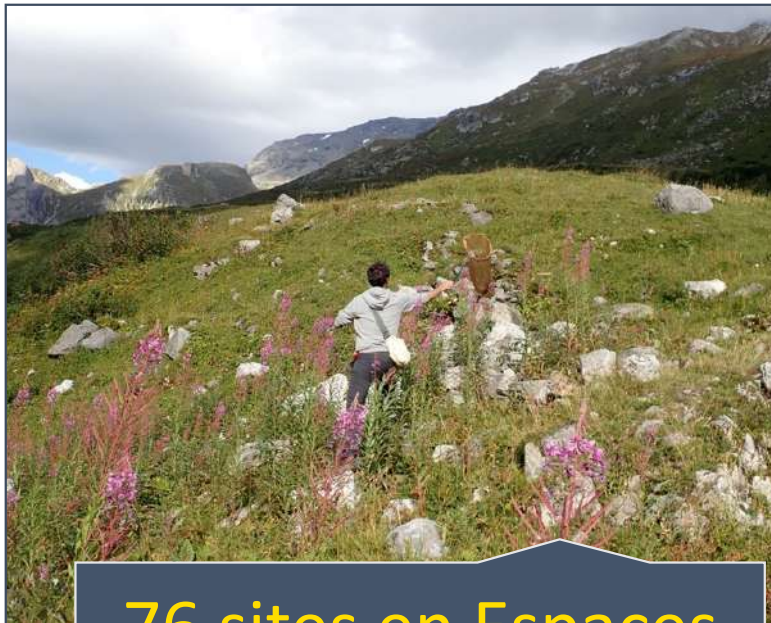


12/05/2022

Assemblée Générale Ordinaire ArthropologiA

19

Relevés naturalistes

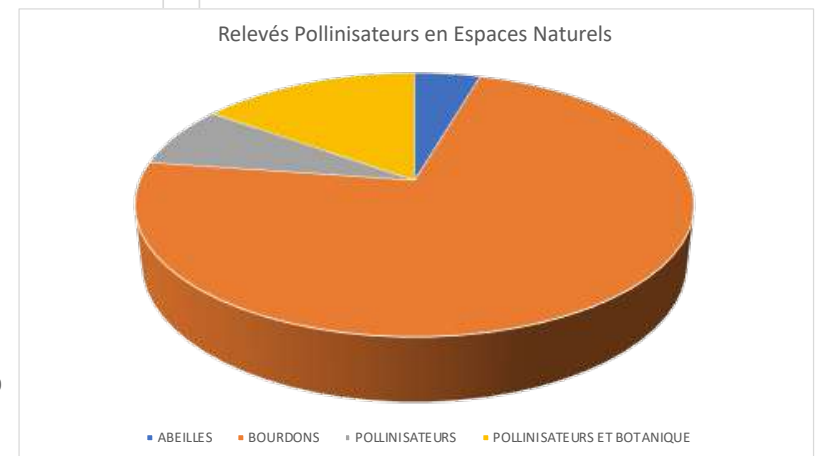
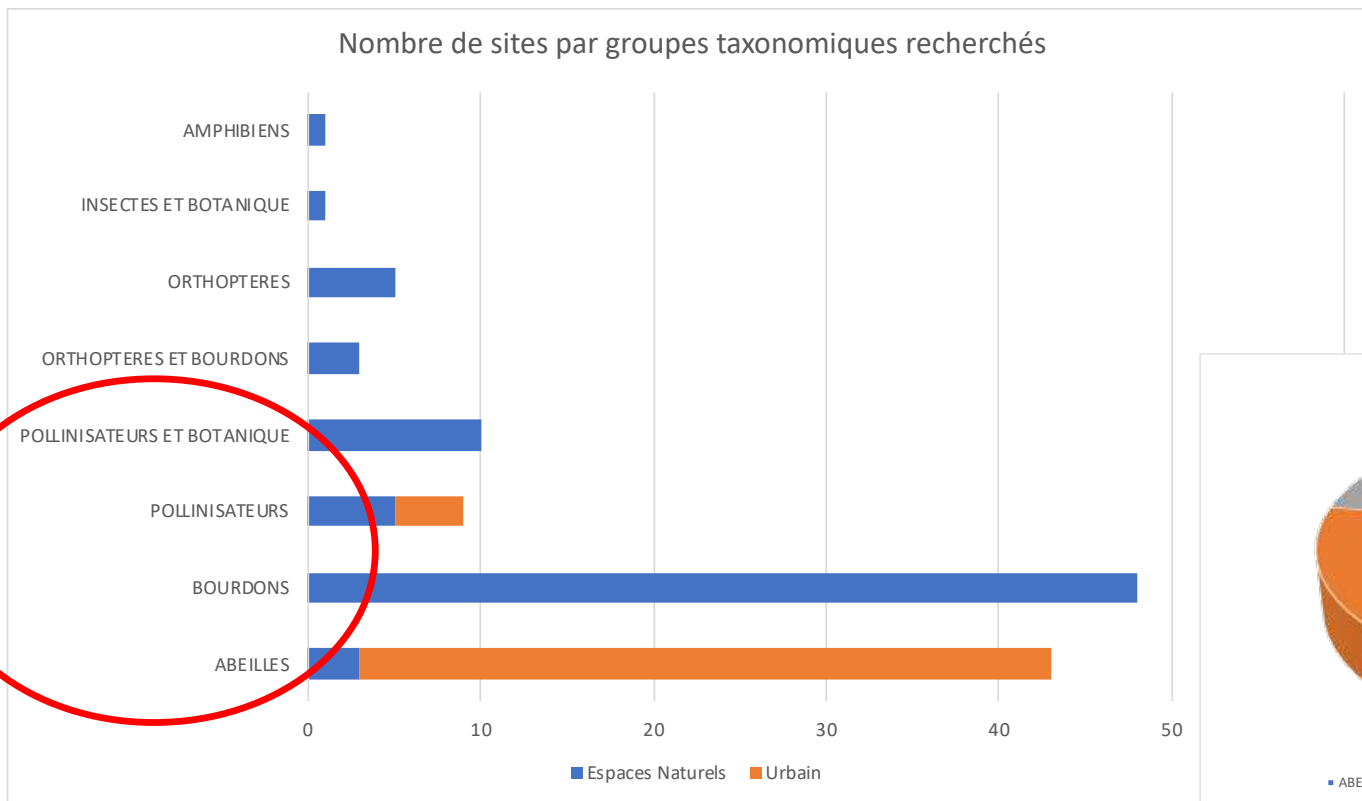


76 sites en Espaces
Naturels

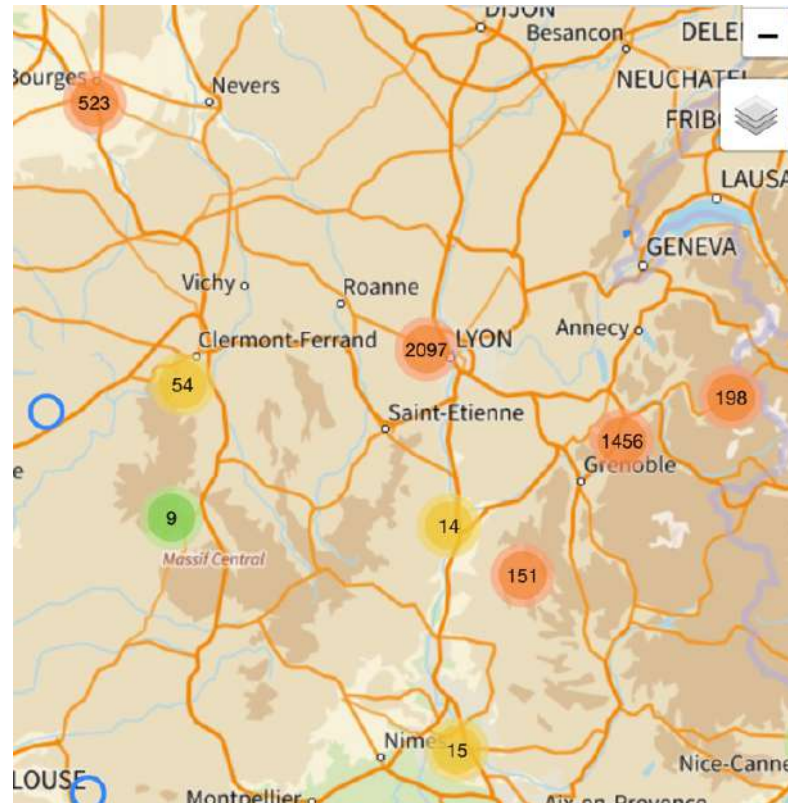


52 sites en Espaces
Urbains

Taxons suivis par types de sites



Répartition géographique des relevés

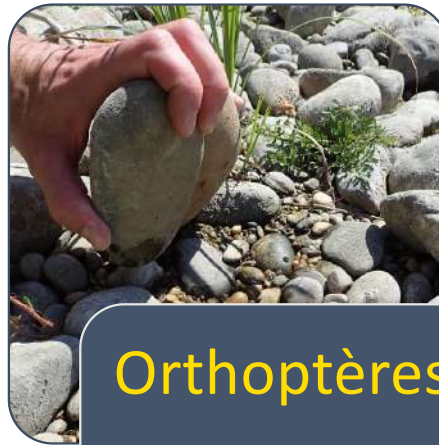


Relevés naturalistes



Pollinisateurs

- Capture filet
- Coupelles colorées



Orthoptères

- Protocole RHOMEQ
- Suivi ENS



Amphibiens

- Suivi population

Projet COLLECTIFS

Relevés pollinisateurs 2021



Connaître les pollinisateurs au pied de son immeuble

Impliquer les habitants dans une démarche participative

46 sites : Copropriétés / Logements sociaux / Parc urbains

7 sessions : Mars à Septembre

2 stations par site : **644** échantillons

+ de **75** collecteurs

22 sessions de tri des morphotypes – **13** « trieurs » différents

+ **18 000** « pollinisateurs » dont **1 800** abeilles sauvages ...



12/05/2022

Assemblée Générale Ordinaire ArthropologiA

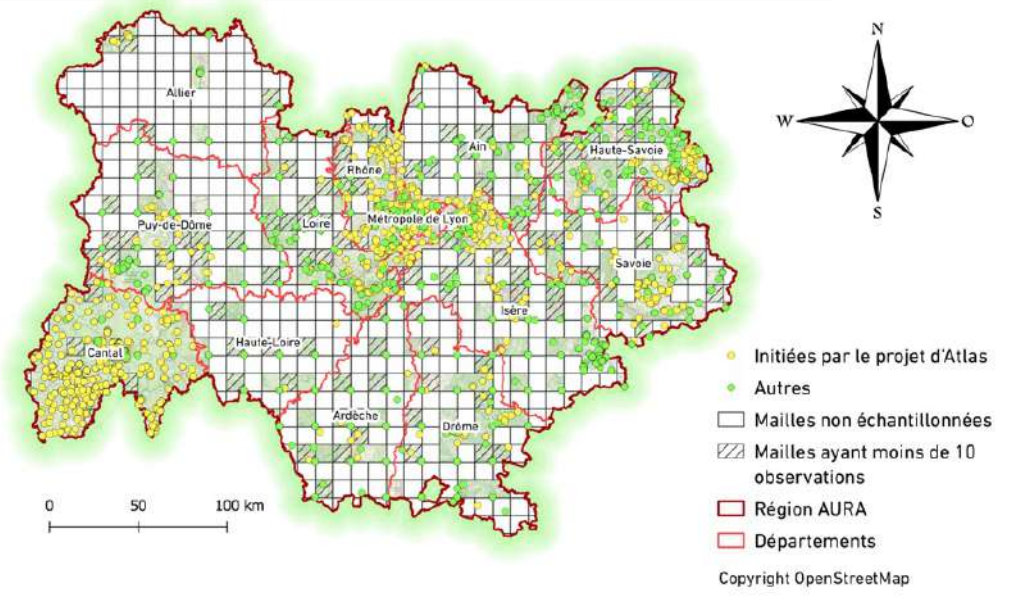
XXXXX

Atlas des bourdons 2020-2021

- 20 000 données à fin 2021
- 50 % des mailles de la Région avec des données

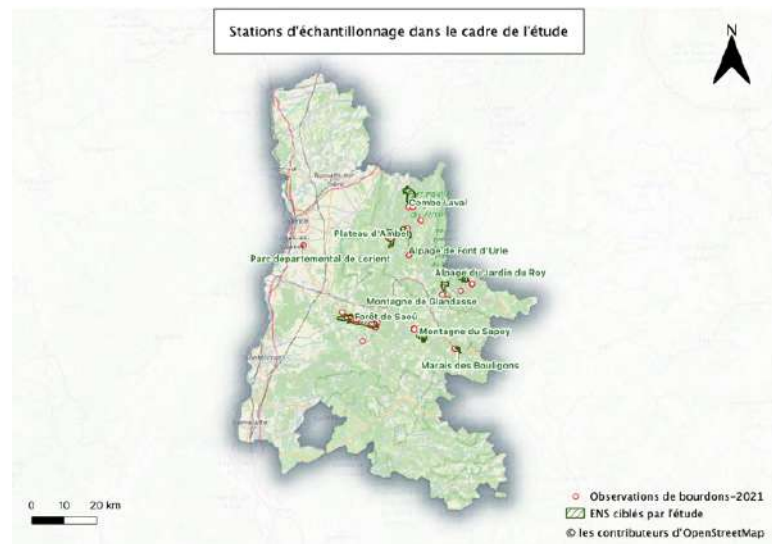
Données Arthropologia	Données bénévoles	Projets financés	Total
Avant 2020	601	880	1481
2020	276	937	1213
2021	580	869	1449
TOTAL	1457	2686	4143

Carte de répartition des observations de bourdons initiées ou non par le projet d'Atlas dans la région Auvergne-Rhône-Alpes



Les bourdons de la Drôme

- Subvention 2021, projet mixte service civique / salarié
- 11 mailles
- 31 espèces de bourdons



Bombus gerstaeckeri (Morawitz, 1882) – Bourdon des aconits

Illustration à partir de *Société-Tourin, 1921, Atlas en ligne des abeilles sauvages de France, 1921/2006, www.abellesdeFrance.fr*

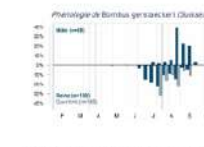
Description

Bombus gerstaeckeri est un bourdon de grande taille, à l'apparence assez caractéristique. C'est la seule espèce, avec *Bombus hypnorum*, à présenter un thorax de couleur brun orangé, et les derniers tergites de l'abdomen blancs. Pour distinguer ces 2 espèces : le bourdon des arbres présente occasionnellement une bande brune sur le 1^{er} tergite, alors que le bourdon des aconits la possède toujours. Par ailleurs, la pilosité brune du thorax de *B. gerstaeckeri* descend également sur les côtés (mésopleures), tandis qu'elle reste cantonnée sur la face dorsale chez *B. hypnorum*. D'autres critères anatomiques permettent d'identifier aisément ce bourdon. Ses pièces buccales sont très allongées, parmi les plus longues des bourdons, cette adaptation lui permet de butiner facilement les fleurs qu'il affectionne au corolle soulevé profond.

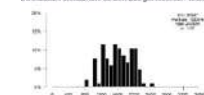


Quadriflore sur fleur de *Aconitum lycoctonum*. Vient Noir FR, juillet 2017. Photo © Genon/Bee

Biologie et écologie



Distribution altitudinale de *Bombus gerstaeckeri* (Jura)



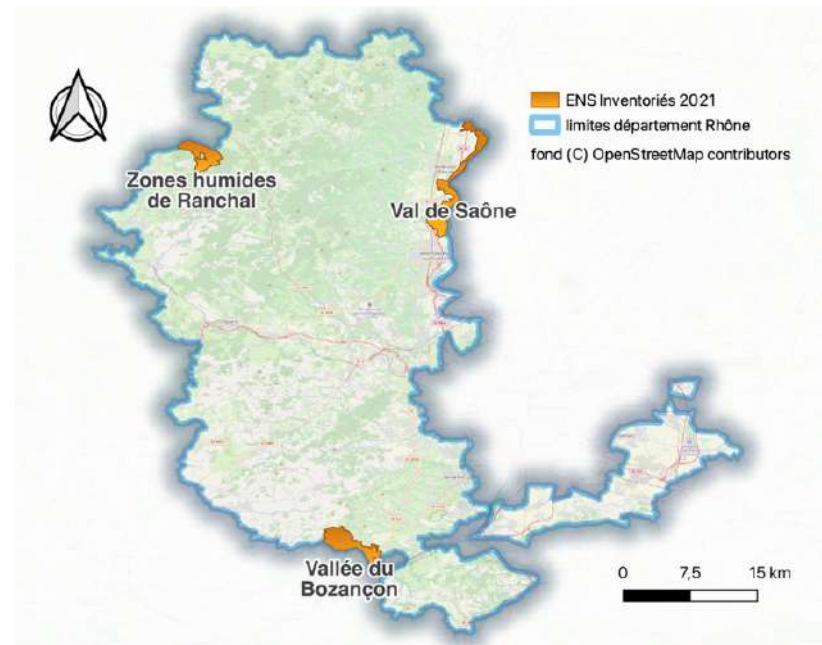
Le bourdon des aconits occupe les milieux de sous-bois clairs de forêts et les éboulis humides où fleurissent en abondance ses plantes de prédilection, les aconits. On ne le trouve donc généralement qu'en altitude dans les zones montagneuses, de préférence dans des milieux frais et humides. Ce bourdon est la seule espèce française à être aussi spécialisée sur un seul genre de plante à fleurs. Bien qu'il ait été observé visitant presque toutes les espèces du genre *Aconitum*, la quasi-totalité des données montre qu'il est fortement spécialisé sur une espèce en particulier : *Aconitum vulpina* / *lycoctonum*. On note également quelques rares observations de cette espèce sur d'autres genres de fleurs, mais uniquement pour la prise de nectar (jamais de collecte de pollen). La plupart de ces observations ont été réalisées en dehors de la période de floraison des aconits.



Arthropologia – 68 Chemin de Jacquemet – 01890 La Tour de Sauvage
www.arthropologia.org – 04 72 57 92 76

Relevés département du Rhône

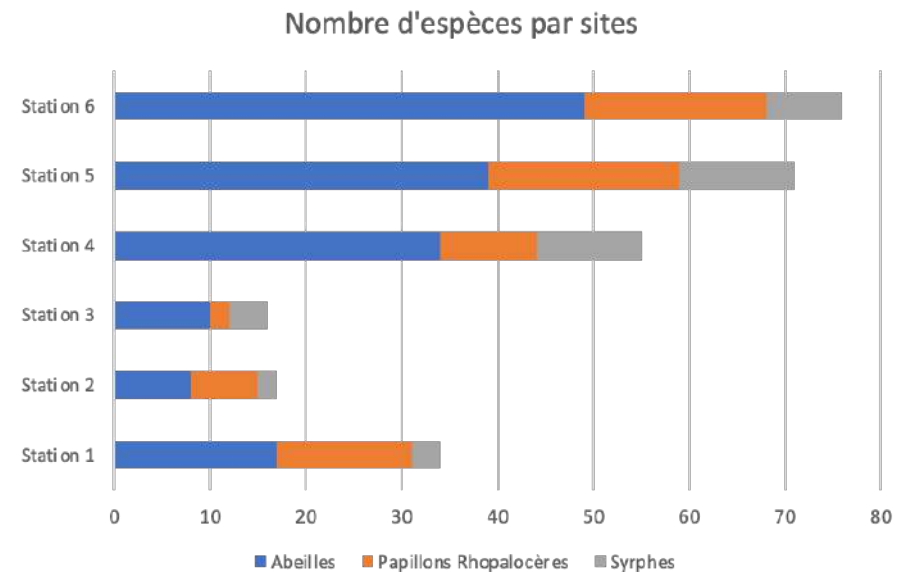
- Orthoptères sur 3 ENS
 - 38 espèces en Val de Saône (+ 50 % des espèces du département) dont **1 espèce patrimoniale**, déterminante ZNIEFF
 - 37 espèces dans la Vallée du Bozançon dont **8 espèces patrimoniales**
 - 33 espèces dans les zones humides de Ranchal, dont **5 patrimoniales (2 avec un statut vulnérable)**
- Bourdons sur 1 ENS



Association Pic Vert

Isère

- Relevés abeilles, syrphes, papillons sur 6 stations en Isère gérées par l'association
- Formation des bénévoles
- Formation des salariés



Association Pollinis

Parc National Vanoise

- 10 sites altitude +/- 1500 m, milieux anthropisé et naturel
- 3 sessions de relevés x 4 jrs
- 4 personnes par session



Projets ponctuels

- Relevés insectes floricoles sur Centaurée de Lyon – Conservatoire Botanique du Massif Alpin / Métropole de Lyon
 - 32 taxons observés dont 29 abeilles sauvages
- Relevés botanique et insectes – Prairie de Sermenaz
 - 142 espèces de plantes
 - 144 espèces d'arthropodes
- Tri et comptage à l'ordre d'insectes collectés en coupelles – Prairies de Saint Chamond
 - 786 insectes collectés

Collections entomologiques

- 403 espèces d'abeilles en collection de référence (+63 sp)



- 130 espèces de carabes en collection de référence



Nos partenaires & financeurs

GRAND LYON
la métropole

RHÔNE
LE DÉPARTEMENT

**- LA
D R O
M E -**



La Région
Auvergne-Rhône-Alpes



ESPACE NATURE
ÎLES & LÔNES
du RHÔNE

**VILLE DE
LYON**

POLLINIS



**SAINT-
CHAMOND**

COMMUNE DE
ardilly

LA TOUR DE SALVAGNY
SOURCE D'ÉMOTIONS

**Marcy
l'étoile**

**Ville
d'Écully**

Charbonnières-les-Bains

12/05/2022

Assemblée Générale Ordinaire ArthropologiA

32

Accompagnement des collectivités

Plan pollinisateur : Métropole de Lyon

- Construction d'un plan d'action et de fiches actions

Proposition de modèle de fiche action Plan pollinisateur v1 15/10/21

Orientation 2. Maintenir le service de pollinisation et conserver les populations de pollinisateurs

Action 2.3 Fournir des espèces de nidification, de refuge et d'hivernage pour les pollinisateurs, sur les espaces existants et futurs

Enjeu	Afin de garantir l'accomplissement esbier des cycles de vie, la ressource alimentaire seule ne suffit pas, les pollinisateurs ont besoin d'une diversité d'habitats et matériaux, de prairies ou de plantes riches pour leur nidification. Les zones refuge en journée ou la nuit sont aussi essentielles, tout comme des espaces non perturbés pour l'hivernage au stade d'oeuf, de larve, de nymphe ou d'adulte selon les espèces.															
Objectif	Supporter une plus grande diversité et une plus grande abondance de pollinisateurs en favorisant les conditions nécessaires à l'accomplissement des cycles de vie sur les espaces de nidification, refuge et hivernage.															
Seau- actions	<ul style="list-style-type: none"> • Généraliser la conservation de bois mort sur pied et au sol • Créer des aménagements fonctionnels (tas de bois, pierre, bûches et talus, talus, de feuilles mortes, tiges taillées sur pied...) • Revenir la gestion des zones de sol peu végétalisées 															
Suivi de l'action	Nathanaël Costebrune															
Cible	Parcours Métropole, Communes de la Métropole de Lyon, Collèges de la Métropole de Lyon															
Partenaires pressenti	Nathanaël Costebrune, Arthropologia															
Partenaires	Services concernés par la planification urbaine, les voiries, les parcs et espaces verts, les établissements publics et scolaires : Communes.															
Calendrier	<table border="1"> <thead> <tr> <th></th> <th>2022</th> <th>2023</th> <th>2024</th> <th>2025</th> </tr> </thead> <tbody> <tr> <td>Identification des sites</td> <td>X</td> <td>X</td> <td>X</td> <td>X</td> </tr> <tr> <td>Réalisation des aménagements et accompagnement à la gestion</td> <td>X</td> <td>X</td> <td>X</td> <td>X</td> </tr> </tbody> </table>		2022	2023	2024	2025	Identification des sites	X	X	X	X	Réalisation des aménagements et accompagnement à la gestion	X	X	X	X
	2022	2023	2024	2025												
Identification des sites	X	X	X	X												
Réalisation des aménagements et accompagnement à la gestion	X	X	X	X												
Évaluation	<ul style="list-style-type: none"> - Nombre de sites ayant mis en place des aménagements et une gestion adaptée - Quantité d'aménagements et surfaces de gestion améliorée 															



Contrat Vert et Bleu : Saint Etienne Métropole

Saint Etienne Métropole (SEM)

Pollinisateurs dans les espaces gérés par SEM

Planification urbaine et PLUI

Former les agents de la collectivité

Communes du CVB

Création et diffusion du diagnostic Pollinisateur Espaces Verts

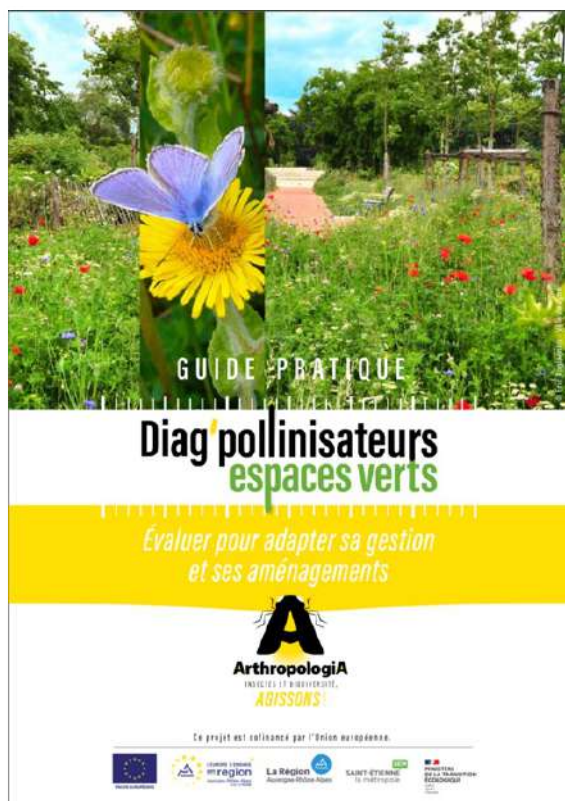
Agriculteurs du territoire

Accompagnement à la prise en compte des pollinisateurs

Connaissances Naturalistes

Intégration de sites de SEM dans l'Atlas des Bourdons AuRA

Diag'Pollinisateurs Espaces Verts



Qu'est ce que c'est ?

- Un outil pour **sensibiliser, évaluer et gérer** en faveur des **pollinisateurs**
- Il permet :
 - ✓ **d'évaluer** en autonomie la qualité d'un site
 - ✓ d'identifier les marges de **progression**
 - ✓ une hiérarchisation des prochaines étapes est proposée
- afin de prioriser les **actions à mettre en œuvre**

Diag'Pollinisateurs Espaces Verts



Non du site >	
Délimitation du site > Ex.: Espace public, parterre fleuri, terre-plein sur avenue, quartier entier, etc.)	
Propriétaire(s)/ gestionnaire(s) >	
Adresse >	
Décrivez et définissez l'utilisation/ l'objectif du site > Ex.: Zone de détente pour le public, site de jeux. Joindre une carte ou un croquis (si possible)	
Évaluation du site	
Dates d'évaluation	Avant / /
	Après / /
<i>Optionnel: Check-list des actions pour préserver les pollinisateurs</i>	
Résultat de votre site	
Partie 1 > Zones d'alimentation	100
Partie 2 > Habitats de nidification	50
Partie 3 > Utilisation de pesticides	0
Partie 4 > Information, sensibilisation	50
TOTAL	200

Critères étudiés :

- **Partie 1** : Zones d'alimentation
- **Partie 2** : Habitats de nidification
- **Partie 3** : Utilisation de pesticides
- **Partie 4** : Information et sensibilisation

Formations et prise en main diagnostic



12/05/2022

Assemblée Générale Ordinaire ArthropologiA

38

Plan pollinisateurs – Belleville en Beaujolais (2020-2021)

- Analyse des plans de gestion des Espaces verts de la Ville
- Plan de gestion favorable à la biodiversité sur 63 sites
- Formation à destination des agents de la ville
- Végétalisation des cours d'école

CHANGER DE REGARD : Laisser une place à la végétation indigène.
Le fleurissement peut prendre d'autres formes que les massifs très structurés, tout en gardant une qualité esthétique et de prestige de haut niveau. Une étendue de fleurs indigènes est un spectacle impressionnant et marquant, mais qui conserve également une fonctionnalité écologique.



4 étapes pour un fleurissement favorable aux pollinisateurs (critères à imposer dans les marchés publics)

- **Etape 1 : Substrats**
 - Ne pas utiliser de tourbe dans les trous de plantation ou dans les pots
 - Bannir les plantations en pots/suspensions (qui sont également très gourmandes en eau, en fertilisation et en main d'œuvre) ; opter pour la pleine terre.
 - Utiliser des substrats **alternatifs** tels que des composts de feuilles et du **vermicompost (lombricompost)**
 - Fabriquer son **propre terreau** (à partir de déchets verts en **vermicompostage**)

Agir concrètement : les tourbières ne représentent que 3% des terres de la planète, mais stockent l'équivalent de **70% du gaz carbonique mondial** (2 fois plus que les forêts). Ces milieux précieux sont pourtant en train de disparaître, notamment pour l'utilisation de tourbe dans les **substrats horticoles**.

Nos partenaires & financeurs

GRAND LYON
la métropole



UNION EUROPÉENNE



La Région
Auvergne-Rhône-Alpes

SÉM
SAINT-ÉTIENNE
la métropole



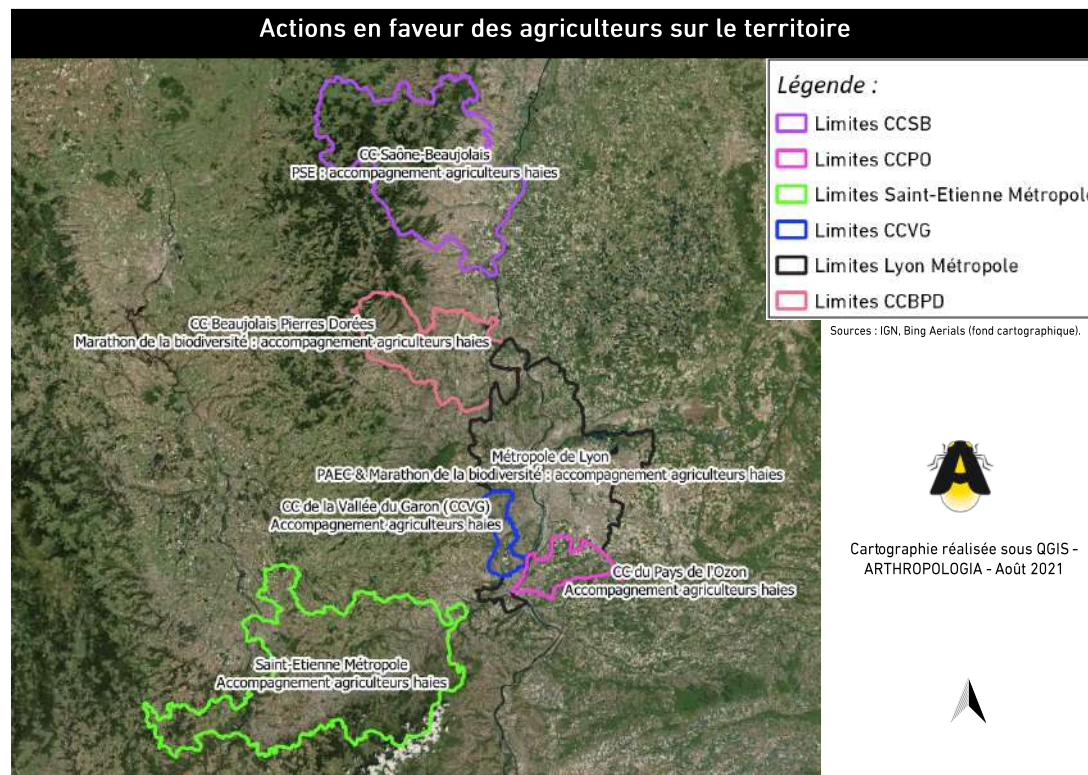
BELLEVILLE-EN-BEAUJOLAIS



SAINT-JEAN
D'ARDIÈRES

Accompagnement à l'agro-écologie

Des actions sur différents territoires



Création de linéaires de haies

- 2 territoires accompagnés pour la mise en place de haies :
 - Communauté de communes Saône Beaujolais (CCSB) : 9500 m linéaires de haies créées
 - Communauté de communes Vallée du Garon (CCVG) : 435 m linéaires de haies créées, 2 agriculteurs accompagnés

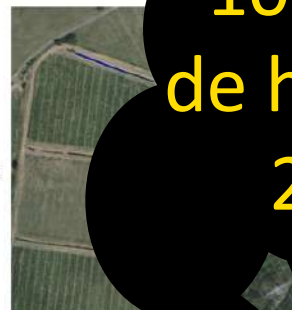
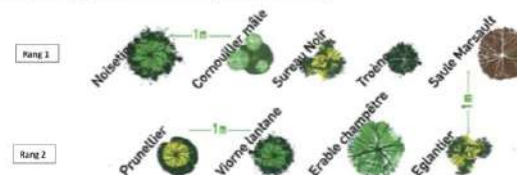


Païement pour Services Environnementaux

- Accompagnement de la collectivité pour monter le projet, estimation des engagements des agriculteurs
- Audits des agriculteurs en vue du Païement pour Services Environnementaux (PSE) et accompagnement pour la mise en place de haies : **580 m linéaires** auprès de 3 agriculteurs

Haie basse 2 rangs avec moyens jets (en jaune) : 40 m
Parcelle : 08 0253
Exemple de séquence de plantation sur 5 m
(séquence type Guide de plantation et d'entretien des haies de la Fédération des Chasseurs du Rhône)
A vérifier : longueur exacte
Si 1 rang, privilégier rang 1 et diversifier la séquence avec essences du rang 2

	Plant	Nom vernaculaire	Nom scientifique
Rang 1	1	Noisetier	<i>Corylus avellana</i>
	2	Corrouiller mâle	<i>Cornus mas</i>
	3	Sureau noir	<i>Sambucus nigra</i>
	4	Troène commun	<i>Ligustrum vulgare</i>
	5	Saule marsault	<i>Salix caprea</i>
Rang 2	1	Prunellier	<i>Prunus spinosa</i>
	2	Viorne lantane	<i>Viburnum lantana</i>
	3	Erable champêtre	<i>Acer campestre</i>
	4	Eglantier	<i>Rosa canina</i>



Nouveaux Marathons de la Biodiversité

Métropole de Lyon
& Communauté de Communes Beaujolais Pierres Dorées



Accompagnement SMAAVO

Syndicat Mixte d'Aménagement et d'Assainissement de la Vallée de l'Ozon

- Mise en place et suivi d'actions pour limiter l'érosion sur les parcelles agricoles



Forêts comestibles

- Accompagnement de la ville de Lyon sur choix d'essences végétales pour le parc Kaplan et mise en production d'essences
- Travail sur la mise en œuvre d'une forêt comestible à l'Ecocentre du Lyonnais



12/05/2022



Assemblée Générale Ordinaire ArthropologiA

47

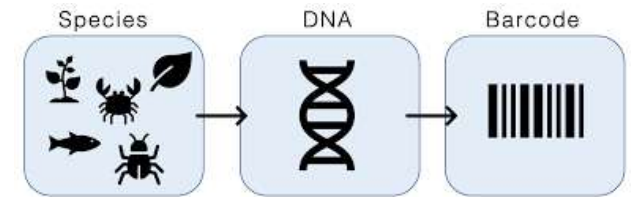
Nos partenaires & financeurs



Innovation & Développement

POLBAR

- Participation au **projet national CODAbeilles** :
Adrien Perrard (MNHN) // Mélodie Ollivier (Dynafor)



- Objectif commun avec le projet POLBAR (France/AURA)
→ travail **collaboratif** pour compléter le **catalogue ADN des abeilles sauvages**

Rôles d'Arthropologia

- Recherche de contributeurs
- Apport de matériel génétique de la région AURA

POLBAR

- Début 2021 : 190 échantillons – 123 espèces – 95 % des individus provenant d'AURA (dont toutes les sp. Bombus AURA)
 - taux de réussite du séquençage : 70% (valide, à valider, mauvaise identification)
 - contribution : à ce jour, 65 nouvelles espèces dans le catalogue ADN
- Fin 2021-Début 2022 : Relevés ARTHRO 2021 + Identifications spécialistes + Contributions extérieures (M. Aubert)
 - 95 nouveaux échantillons prêts à l'envoi – 69 espèces : échantillons prêts à l'envoi
- Prochainement : → Abeilles prêtes à se faire tirer le portrait !
 - 1^{er} essai metabarcoding à grande échelle : Collectifs

Gestion des données avec GEONATURE

- Déploiement et prise en main du logiciel
- Import des données historiques : **+ 86 000 données**

ArthropologiA
INSECTES ET BIODIVERSITE.

Accueil
Admin
dashboard
occtax
Synthese

Accueil **GEONATURE** GnArthropologia cvisage

Bienvenue dans GeoNature V2

Cette zone permet d'afficher un message aux utilisateurs, configurable pour le modifier régulièrement ou le masquer.

Les 100 dernières observations [EXPLORER LES DONNÉES](#)

Rechercher un lieu

100 km
100 mi

86 396
OBSERVATIONS

2 199
TAXONS

~267
OBSERVATEURS

54
JEUX DE DONNÉES

Réalisé avec GeoNature version 2.7.2

Partenaire et financeur



Implication militante

Implication nationale sur les abeilles sauvages

Plan national en faveur des insectes pollinisateurs et de la pollinisation
présenté en novembre 2021

- **membre du comité scientifique de l'axe 3** : Accompagnement des autres secteurs d'activités (aménagement urbains, infrastructures linéaires, sites industriels, sites à grande emprise foncière, aires protégées)
- **Pilotes pressentis** des actions :
 - ✓ *Développer et renforcer la connaissance sur l'identification et l'écologie des insectes pollinisateurs sauvages (1.1)*
 - ✓ *Objectiver le déclin des insectes pollinisateurs sauvages (1.2)*
 - ✓ *Accompagner les activités transversales nécessaires aux pollinisateurs dans la gestion des espaces (3.6)*

PÔLE EXPERTISE

Perspectives 2022

Implication nationale sur les abeilles sauvages

- Convention de coopération avec l'Office Français pour la Biodiversité (OFB) sur la mobilisation citoyenne
- Convention de coopération avec le Muséum d'Histoire Naturelle de Paris sur les bases de données des abeilles sauvages
- Mise en place d'un **Plan Régional Pollinisateurs** AURA avec la DREAL AuRA et le CEN Auvergne
- Mise en place d'un **Plan métropolitain Pollinisateurs** pour la Métropole de Lyon et l'attention des communes

Nouveautés relevés naturalistes

- Atlas des bourdons – Isère
- Suivi d'une parcelle agricole pour la Communauté de Communes de la Dombes
- Relevés orthoptères dans plusieurs ABC (Belleville, Courzieu, Craponne, Francheville) & relevés papillons & suivis participatifs sur Belleville
- Suivi orthoptères sur les Landes du Beaujolais pour le CEN69

Nouveautés accompagnement à la végétalisation

- Projet Végétalisation dans les copropriétés – Métropole de Lyon
- Projet accompagnement à la végétalisation auprès des promoteurs - Villeurbanne
- Projet Végétalisation des cours d'école et conseils de quartier – Ville de Lyon
- Projet eau & biodiversité - Saint Germain au Mont d'Or
- Accompagnement dans la gestion de sites privés – Solvay, LIDL

Nouveautés agroécologie

- Marathon de la Biodiversité – Métropole de Lyon
- Marathon de la Biodiversité – Communauté de Communes Beaujolais Pierres dorées
- Obtention de la formation pour la labellisation au Label Haie (AFAC)
- Accompagnement à la mise en place de structures agroécologiques – AgroSup (Montpellier, Dijon, Rennes et Angers)
- Accompagnement à la mise en place d'une stratégie foncière environnementale de la Communauté de Communes de la Vallée du Garon

Nouveautés Recherche et Innovation

- **POLBAR**

- Test sur différents échantillons des méthodes de METABARCODING
- Photo des abeilles pour publication des barcodes sur la base de données mondiale

- **DIAGPOLL**

- Travail sur cahier des charges et choix d'un prestataire pour une version en ligne des Diags Pollinisateurs
- Mise à jour des diagnostics et séances de prise en main

PÔLE FORMATION

Projet phare : MOOC Pollinisateur

OFB – Tela Botanica & On passe à l'acte

- Budget global du MOOC tous partenaires (2021-2023) :
200 000 € H.T.
Arthropologia : 86 Jours
- Choix des membres du comité pédagogique
- Scénario pédagogique
- Identification des intervenants
- Travail sur la charte graphique



Bilan des actions

Favoriser la
biodiversité et gestion
des espaces verts

- 118 h de Formation
- 99 stagiaires

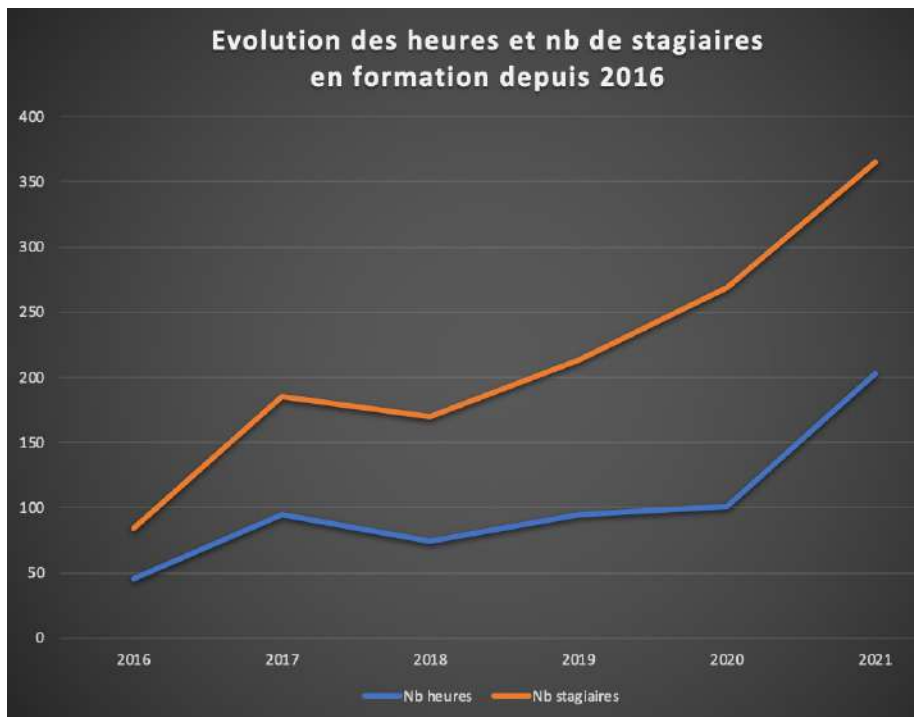
Entomologie

- 69 h de formation
- 35 stagiaires

Accueillir les
pollinisateurs à l'école

- 16 h de formation
- 28 stagiaires

La formation depuis 2016



Nouveautés 2021

- Formation reconnaissance des ordres et genres d'insectes
- Formation à l'attention des enseignants
- Participation du co-président Armand Honorat à une formation en Licence Professionnelle
- Deux nouveaux thèmes réalisés par Lucile Daguzan et Frédéric Vyghen

PÔLE FORMATION

Perspectives 2022

MOOC Pollinisateurs

- Ecriture des scripts
- Tournage des éléments naturalistes
- Tournage des séquences
- Réalisation de l'infographie





Professionnels de la biodiversité & Espaces Verts

- Poursuite de la formation « Reconnaissance des abeilles sauvages » de niveau 1 avec l'OFB
- Formation à destination des espaces verts des collectivités
- Initiation aux bourdons (Atlas Bourdons, Parc National de la Vanoise)

PÔLE MOBILISATION CITOYENNE

Bilan activités 2021 et perspectives



Pôle mobilisation citoyenne

Nouveau nom, nouvelle ambition !



Pôle sensibilisation

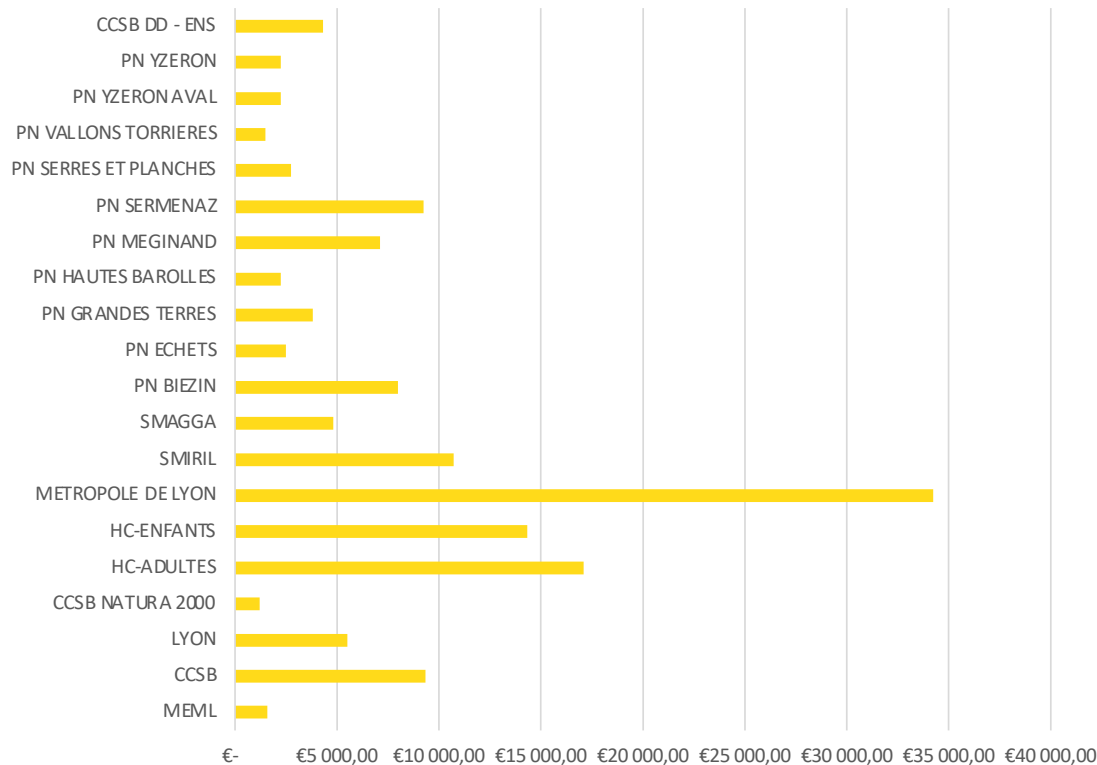
+



Pôle vie associative

Bilan quantitatif 2021

Partenaires et financements



+ de **14 000** citoyens mobilisés

Initiation de nouveaux partenariats :

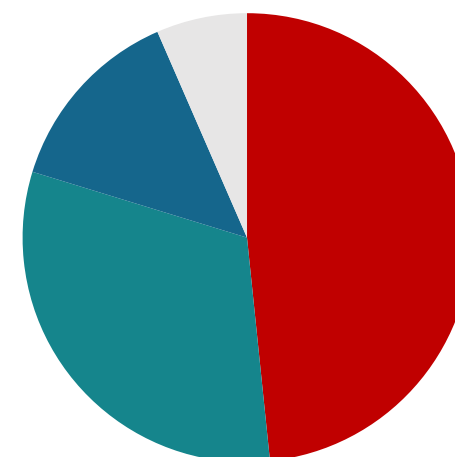
+ 140% de projets HC ENFANTS

+ 150% de projets HC ADULTES

Bilan quantitatif 2021

ZOOM Plan Éducation au Développement Durable de la MÉTROPOLE

NOMBRE de 1/2 journées	MONTANT TOTAL des PROJETS	FINANCEMENT	MONTANT FINANCEMENT
163 unités	44 945€	TOTAL GLOBAL MÉTROPOLE DE LYON	34 230€
		TOTAL GLOBAL AUTO-FINANCEMENT	7 265€
		TOTAL GLOBAL CO-FINANCEMENT	3 450€



- Public adulte
- Public enfant hors collèges
- Public enfant collèges
- Autres

PUBLIC ENFANTS

Projets phares et perspectives



ZOOM : projet « Ça Pousse ! »



- Éveiller les jeunes citoyens à l'importance du maintien de la biodiversité sauvage et cultivée
- Fédérer la communauté éducative autour de cet enjeu

2 invités mobilisés :

Vincent GALLIOT (maraîcher AB)

Alain ALEXANIAN (chef cuisinier)

1 structure d'éducation à l'environnement :

Lucile DAGUZAN (ARTHROPOLOGIA)

Durant les visites en classes, différents acteurs étaient présents :

CRBA, Éducation Nationale, ERASME, l'École Urbaine de LYON

MARS : 1 visite dans les classes : Vincent GALLIOT et Lucile DAGUZAN
Interaction biodiversité sauvage et cultivée : remise des graines du CRBA

MAI : 1 visite dans les classes : Alain ALEXANIAN et Lucile DAGUZAN
Lien entre biodiversité et alimentation : observation des jeunes plants

JUIN : 1 visite dans les classes : Fabrice LAFOND (ARTHROPOLOGIA)
Accompagnement à l'élaboration d'une production

JUIN : 1 rencontre finale à la ferme Melchior, à CHARLY

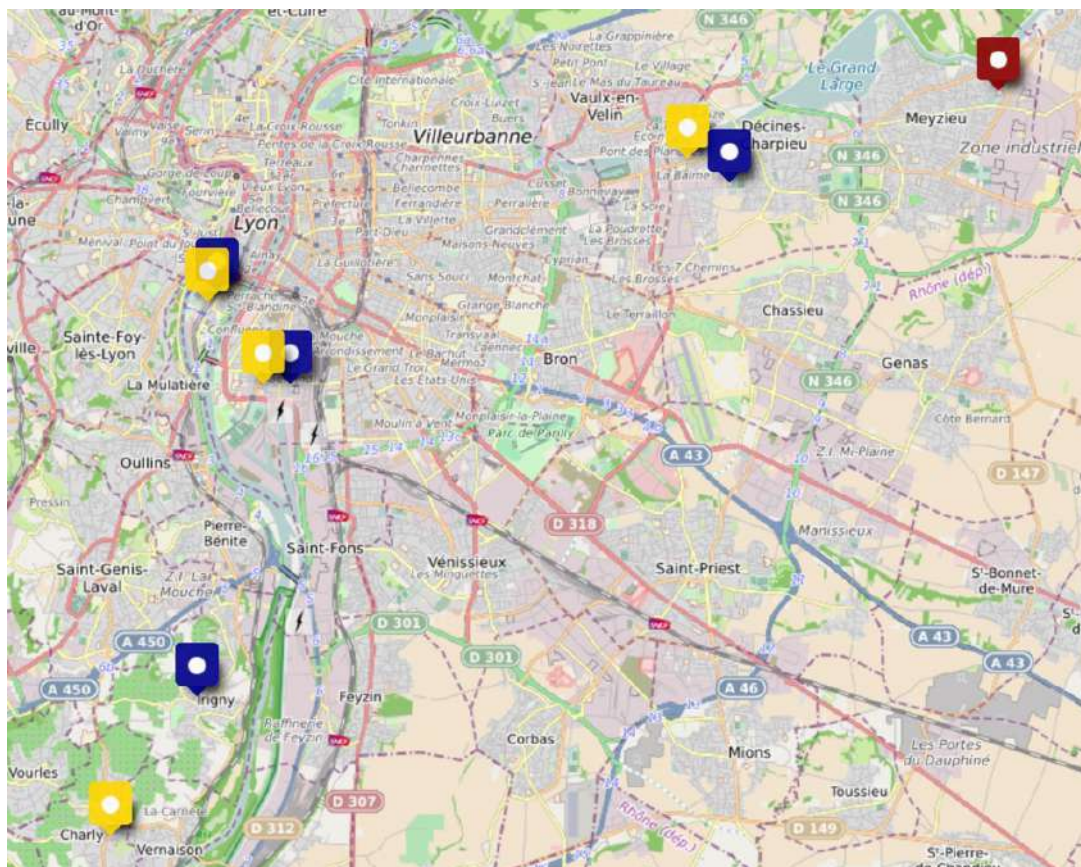


12/05/2022

Assemblée Générale Ordinaire - ARTHROPOLOGIA

76

Territoires d'actions projet « Ça Pousse ! »



Édition 2020-21 :

4 binômes répartis sur la Métropole de LYON

1 binôme = 1 classe CM2 + 1 classe 6ème

Communes concernées :

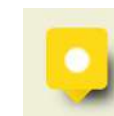
- **CHARLY et IRIGNY**
- **LYON 2**
- **LYON 7**
- **DÉCINES-CHARPIEU**

Édition 2021-22 :

Binômes 1^{ère} édition (2 établissements se retirent)
+ 1 binôme à MEYZIEU



Collège



École

ZOOM : Création d'une Aire Terrestre Éducative



GRANDLYON
la métropole

1 classe de CM1 mobilisée, LYON 9 :
Prune MADER (École Alphonse DAUDET)

1 structure d'éducation à l'environnement :
Lucile DAGUZAN (ARTHROPOLOGIA)

Intervention de la Métropole de LYON (Hind NAIT-BARKA) + invités selon évolution du projet



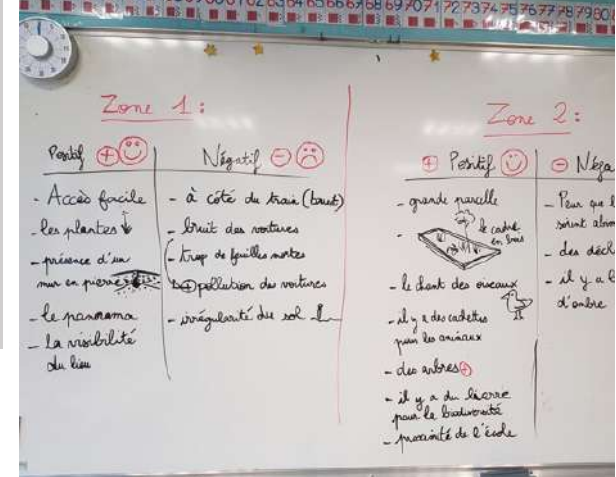
1^{er} SEMESTRE 2021 : Repérage du site et co-construction des contenus
Rencontre des différents partenaires techniques et pédagogiques

SEPTEMBRE 2021 : Inscription du projet dans le dispositif Aire Terrestre Éducative

DÉCEMBRE 2021 : Réalisation d'interventions pédagogiques
Recueil des représentations, notion de biodiversité
Présentation de la mission confiée aux élèves

Perspectives :

- Mobilisation de la communauté éducative autour du projet
- Lien avec la dynamique « École du Dehors »



12/05/2022

Assemblée Générale Ordinaire - ARTHROPOLOGIA

78

ZOOM : **dispositif « Collèges éco-citoyens »**

Collège Raoul DUFY - LYON 3

25 éco-délégués + 4 classes de 5ème
Parcours de form'actions
Chantiers récoltes de graines
Organisation d'un événement festif

Collège Lucie AUBRAC - GIVORS

12 éco-délégués + 1 classe ULIS
Module de formation équipe éducative
Chantier aménagement des EV du collège
Chantier récoltes de graines
Chantier spirale à aromatiques

Collège Colette - ST-PRIEST

1 classe 6^{ème} ENVIRONNEMENT
Partenariat avec EHPAD
Chantier spirale à aromatiques

FOCUS pollinis'Actions

Déploiement sur le territoire



- Évaluer le potentiel accueillant pour les pollinisateurs d'une cour d'école
- Réaliser des aménagements afin d'en renforcer la fonctionnalité
- Offrir un espace agréable aux différents acteurs de l'école (équipes éducatives, enfants, parents)
- Insuffler une dynamique de changement des pratiques auprès des différents acteurs de l'école



FOCUS projet pollinis'Actions

Accompagnement des enseignants

Partenariat CCSB

11 enseignants mobilisés
1 module de formation en salle
1 module sur un ENS du territoire

Partenariat Éducation Nationale, dispositif « Les Cités Éducatives »

École Jean Guéhenno, Saint-Fons
17 enseignants mobilisés
5 modules de formation

Construction de modules de formation

Enseignants du premier degré



Accompagner la démarche « École Dehors »

- Partenariat Éducation Nationale (Parcours Académique de Formation)
- Collectif associatif de 7 structures
(FNE 69, LPO AURA, MNLE 69, ADES, Ceux-ci Ceux-là, Nature et Sens et ARTHROPOLOGIA)
- 302 enseignants inscrits
- 2 modules de 3H de formation



Perspectives 2022

Imaginer des projets ambitieux et impactants :

- Développer des projets pluri-acteurs afin de mutualiser les compétences (ex. aménagements de lieux éducatifs)
- Mobiliser l'ensemble de la communauté éducative pour permettre aux projets d'essaimer
- Faire du lien avec les projets du pôle expertise de l'association
- Promouvoir des projets mêlant différents publics à l'échelle d'un territoire



GRAND PUBLIC

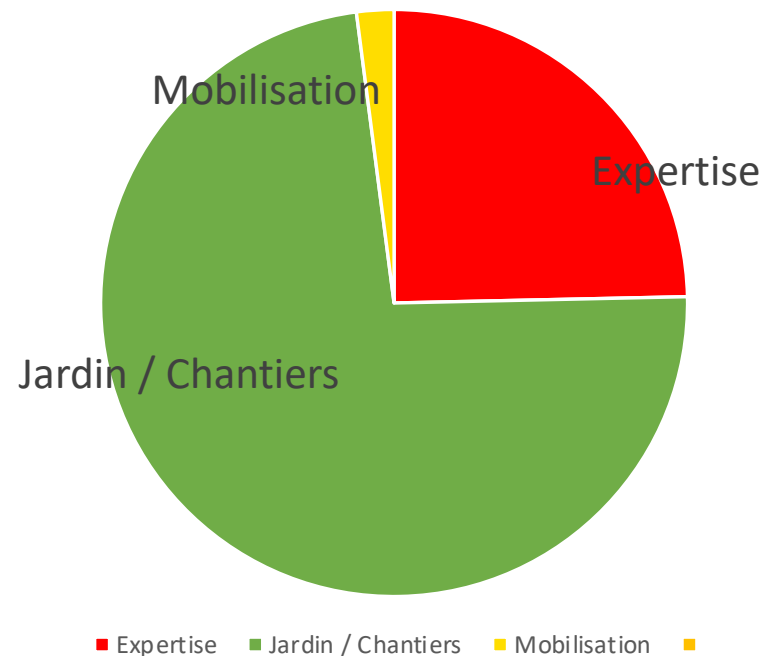
Projets phares et perspectives

Bilan quantitatif 2021

Le bénévolat en « Covid année 2 »

- Belle dynamique au jardin avec accueils réguliers les jeudis et 1^{er} dimanche du mois + chantiers
- Reprise des activités expertise avec les soirées bourdons à l'automne
- Mobilisation / animation : plus compliqué (pass sanitaire,...)

AU TOTAL = + de 1000 heures de bénévolat



Les jardins de l'Ecocentre

Les permanences de Noëlle

- Un groupe de bénévoles présent chaque jeudi pour l'entretien et la mise en place des aménagements des jardins
- Une thématique plus précise abordée un dimanche par mois
- Des chantiers participatifs réguliers



Programme Pollinis'Actions

« Citoyen » 2021

UN OUTIL POUR **AGIR** ET RENATURER LE JARDIN

Déploiement du guide

- Publication du guide « Citoyen » : jardin privé / public
> + de 1000 guides distribués
- Déploiement du guide auprès du grand public à travers des animations impliquantes et des activités concrètes : diagnostic participatif, sessions de « form'actions », collecte de graines, ...



SÉM



12/05/2022

Assemblée Générale Ordinaire ArthropologiA

67

Programme Pollinis'Actions

« Citoyen » 2022

DES OUTILS POUR ACCOMPAGNER LES PUBLICS

Suite du programme

Kit de com et jeu pollins'Actions

Diag versions numériques

Websérie + tutos d'accompagnement



Collectifs 2021

Quelle biodiversité au pied de votre immeuble ?



**UNE ÉTUDE
SANS PRÉCÉDENT**

IMPLICATION des habitants pour contribuer au relevé de près de 700 échantillons

32 ANIMATIONS dans les copropriétés, logements sociaux et parcs urbains



12/05/2022

Assemblée Générale Ordinaire ArthropologiA

89

Collectifs 2022

Accompagnement au changement



**DE L'ÉTUDE À L'ACTION, EN
PASSANT PAR LA
MOBILISATION**

- Ateliers participatifs avec des **PROFESSIONNELS** de l'aménagement et les **HABITANTS** des collectifs de l'étude pour construire une offre d'accompagnement **PERTINENTE**
- **6 COPROPRIÉTÉS** accompagnées : à suivre...



Transmettre des savoir-faire 2021

Rendre les publics **AUTONOMES**
pour **DEMULTIPLIER L'ACTION**

« Formations » bourdons > Atlas AuRA

Chantiers participatifs

Session ambassadeurs pollinis'Actions



Et diffuser le message... 2021

Espace ressources [Arthropologia.org](https://arthropologia.org), Youtube

Visio conférence : Forêt comestible

Collaborations

Réseaux sociaux, Presse



Et diffuser le message... 2021



LA TOUR-DE-SALVAGNY

Les bénévoles d'Arthropologia plantent un bosquet comestible

Si aujourd'hui, il n'est pas indispensable à notre alimentation, il contribue à la préservation de la biodiversité. À l'Écocentre du Lyonnais, avec Arthropologia, les bénévoles cultivent leur bosquet comestible.

Chaque automne, on croise la taille et du nettoyage. C'est dit et répété chaque jour des « entités », intérêt et pollue l'arthropologia, basée à l'anne ses solutions p

À printemps, la nature se réveille. Au jardin, il est temps de préparer la terre aux futurs semis et plantations. Mais quelle est la meilleure méthode ? Bien souvent, on se dit que le bêchage est incontournable pour mettre une belle terre à nu et arracher les mauvaises herbes.

« On ne désherbe pas, on récolte »

Pour Solène Soulas, chargée de mission en agroécologie à Arthropologia, il est temps d'essayer de changer ce mode de pensée.

La cardamine hirsute encore appelée cresson sauvage a un délicieux goût poivré et relève une salade verte. Photo François/M. M.

Des zones de biodiversité
Une mauvaise herbe qui se mange, c'est un peu le point de départ de la plantation d'un bosquet comestible. « Le principe est de recréer des zones de biodiversité qui servent à l'alimentation. Chaque plante qui poussera dans notre bosquet comestible aura un



Séries



Transmettre des savoir-faire 2022

Groupes COOL et Bourdons

Chantiers participatifs

Sessions ambassadeurs pollinis'Actions

Futur programmation (Ré)agissons



Quelques actions militantes... 2021 / 2022



2021

- Bad buzz néonicotinoïdes chez Bayer avec ER
- Soutien défense Fort de Genas
- Opposition construction LIDL Vaulx-en-Velin
- Opposition barrage Tassin
- Participation étude Pollinis sur déclin des pollinisateurs
- Présentation film Animal avec Alternatiba

Positionnement Plan pollinisateur, comité scientifique

2022

- ...Bye bye Bayer/Monsanto
- Marche pour le climat et la justice sociale
- A suivre : APPEL A MOBILISATION

Et on vous attend tous...

SAMEDI 18 JUIN 2022 !!!

