

Assemblée Générale Ordinaire

30 Mai 2024



ArthropologiA



Qui sommes-nous ?

Le conseil d'administration



Noëlle DHORNE
Co-Présidente



Armand HONORAT
Co-Président



Patricia GATIGNOL
Secrétaire



Maud SARDIN
Trésorière



Julie HALATAS
Administratrice



Alexis NEVEU
Administrateur



Marion PERARD
Administratrice



Pascal DUPONT
Administrateur

Qui sommes-nous ?

26 salariés : 17,3 ETP

Direction



Caroline SABAH
Directrice



Hugues MOURET
Directeur scientifique



Charlotte VISAGE
Directrice adjointe

Administratif et financier



Sabine WERNY
Assistante administrative et
financière



Séverine SEIGNOT
Assistante administrative et
financière



Olivia BONTE
Coordinatrice administrative
et financière

Qui sommes-nous ?

26 salariés : 17,3 ETP

Connaissances naturalistes



Yvan BRUGEROLLES
Chargé de mission
naturaliste



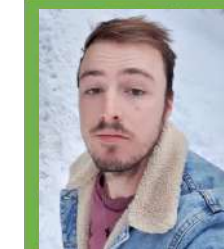
Bérénice GIVORD-COUCPEAU
Chargée de mission BdC
pollinisateurs



Frédéric VYGHEN
Chargé de mission
naturaliste et médiateur



Bénédicte MAUROUARD
Chargée de mission
naturaliste



Guilhem POULARD
Volontaire atlas bourdons

Végétalisation & Restauration



Bleuenn ADAM
Chargée de mission
biodiversité



Rémi CHABERT
Chargée de mission
pollinisateurs et
mobilisation



Solène SOULAS
Chargée de mission
agroécologie



Danny LEBRETON
Chargé de mission
entomologie et agroécologie

Qui sommes-nous ?

26 salariés : 17,3 ETP

Mobilisation citoyenne



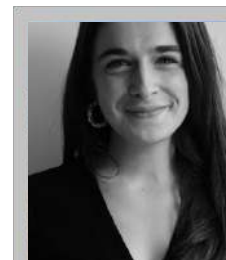
Camille PROTON
Coordination mobilisation
citoyenne (adultes)



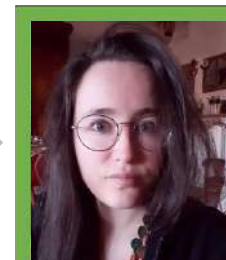
Caroline CLIPET
Chargée de mission
pollinisateurs et
mobilisation



Laura LIM
Chargée de mission
pollinisateurs et
mobilisation



Julie DESROSEUX
Chargée de communication



Lucile ROUGIER
Chargée de communication

Mobilisation enfants



Lucile DAGUZAN
Coordination mobilisation
citoyenne (jeunes)



Marion DUVIGNACQ
Médiatrice biodiversité



Sabine BROGI
Animatrice nature



Jean MALANDAIN
Animateur nature



Alexandre TURPAIN
Animateur nature



Maya MOURET
Assistante pédagogique

Qui sommes-nous ?

- 126 adhérents
- 4 344 heures de bénévolat, soit 620,5 jours
 - Suivis et détermination insectes : 495 jours
 - Jardin Ecocentre 120 jours
 - Chantiers participatifs : 3 jours
 - Animations 2,5 jours

Les bénévoles



Vie bénévole

Atlas Bourdons

495 jours

De bénévolat

**1 520 données / 3 week-end
2 000 données collectées par
5 bénévoles !**



Week-end bénévoles en Haute-Saône

Vie bénévole

Jardins de l'Ecocentre

120 jours
De bénévolat



Le rapport d'activités





Temps forts

Temps forts

03 JUIN 2023 – Ecocentre du Lyonnais

Une programmation diversifiée :
balades, ateliers, etc. avec
+ de 160 participants

Un temps festif et fédérateur

Journée portes ouvertes à l'Écocentre

Animée par Hugues MOURET et Danny LEBRETON

BIODIVERSITÉ :
Une conférence engagée
(et pas ennuyeuse) pour
comprendre et passer
à l'action

Samedi 3 juin 2023
10h à 12h30

**Hôtels à insectes :
fermeture définitive !**

ATELIER

Collecte et tri de graines



Temps forts

La 1^{ère}

27 SEPTEMBRE 2023 – Ecocentre du Lyonnais

Objectifs :

- Susciter des vocations bénévoles pour nous accompagner sur nos projets (Atlas, ...)
- Fédérer nos bénévoles lors d'un temps convivial à l'Ecocentre



60 participants

Une centaine d'espèces relevées dont 20 nouvelles



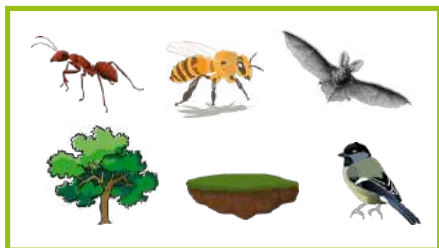
Temps forts

Rencontres biodiversité habitats collectifs

09 et 10 OCTOBRE 2023 – Hôtel de Ville de Lyon

Les **Rencontres de la biodiversité** : 2 jours pour présenter les résultats de COLLECTIFS aux professionnels du paysage, de l'aménagement et de la biodiversité et réfléchir ensemble à l'évolution des métiers pour une meilleure cohabitation humains / non-humains dans les habitats collectifs.

collectifs
Quelle biodiversité au pied
de votre immeuble ?



48 sites étudiés
(copropriétés, logements sociaux, parcs publics)

+ 900 espèces de plantes recensées

+ 100 espèces d'abeilles

+ 60 animations à destination des habitants



L'équipe COLLECTIFS



Ateliers



Tables rondes et retours d'expérience



Temps forts

3èmes Assises Nationales des insectes pollinisateurs

15-16 Novembre 2023 – Besançon

180 personnes

- ✓ 1 conférence plénière
- ✓ 2 tables rondes
- ✓ 20 Retours d'expérience
- ✓ 4 présentations d'outils
- ✓ 2 ateliers de travail : recueil des freins et projets pour lever les freins
- ✓ 30 tables de travail
- ✓ 30 projets imaginés

Animation de l'événement Vincent Tardieu

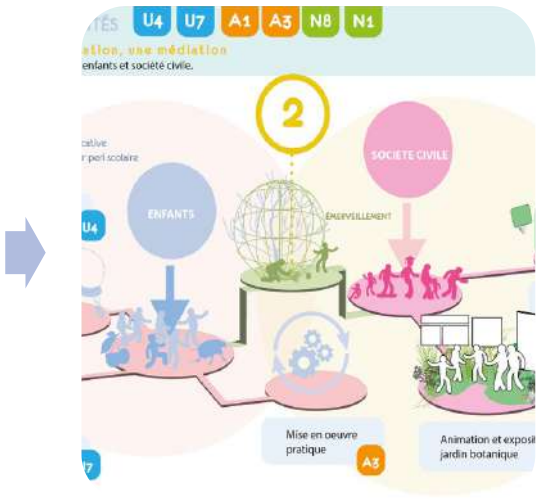
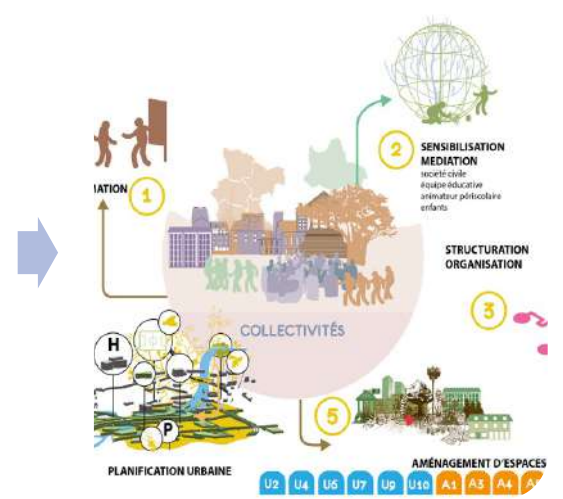
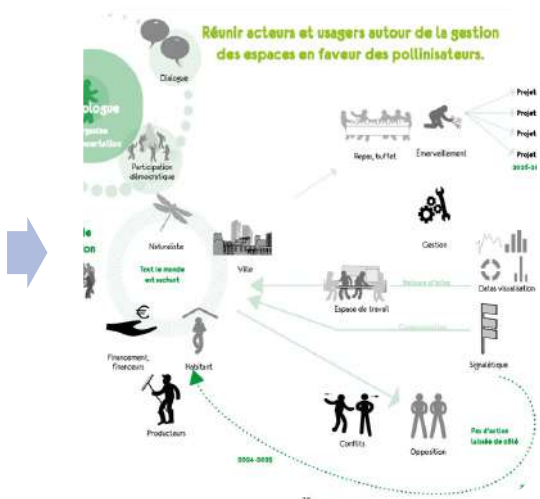
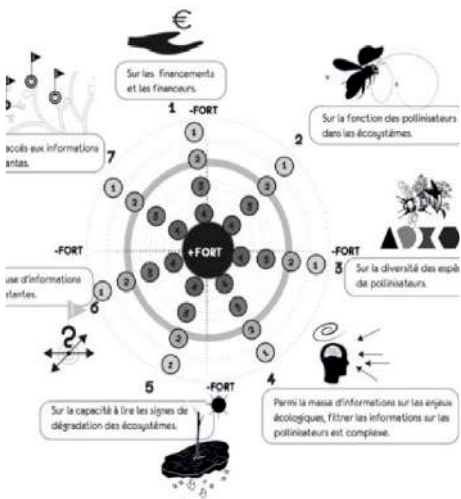
Animation ateliers avec Zoépolis

Participation de toute l'équipe d'Arthropologia



Temps forts

3èmes Assises Nationales des insectes pollinisateurs



Lever les freins

Créer un projet

Regrouper projets

Programmes d'actions

Temps forts

Partenaires





ArthropologiA

Pôle expertise

**Améliorer les connaissances et accompagner les
acteurs du territoire vers un changement**

Répartition budgétaire par typologie de projets





Pôle expertise

Connaissances naturalistes

Pôle expertise



Atlas des bourdons 2020-2024

2023

3 week-end bénévoles (38, 43, 74)

11 jours de formation,

17 jours de validation,

8 sorties de prospection,

160 bénévoles impliqués



Prospection en Isère



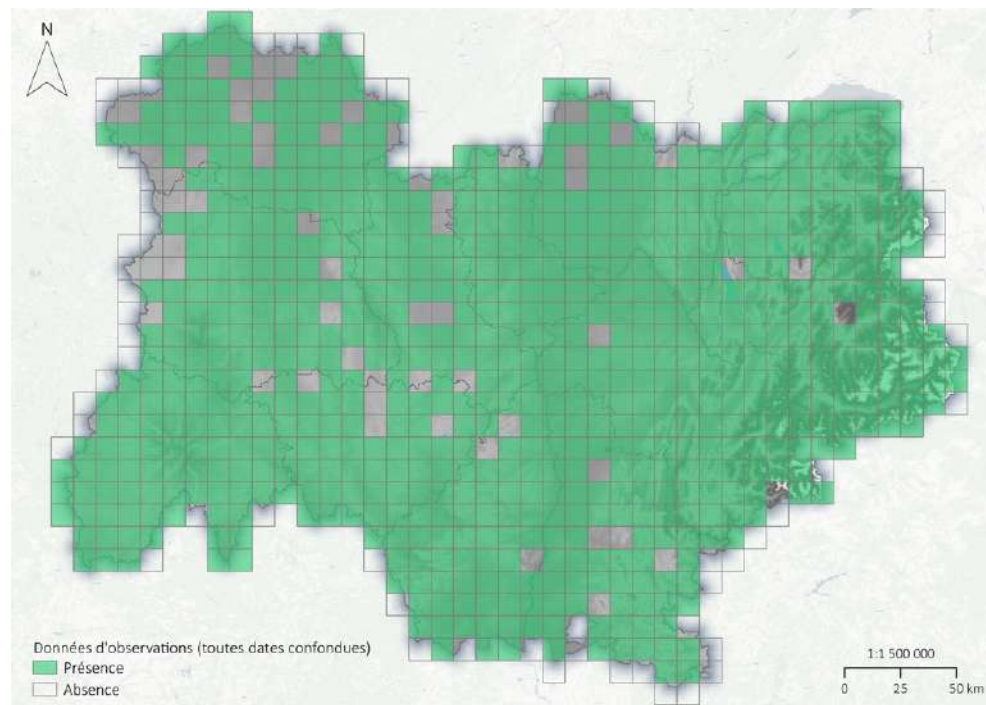
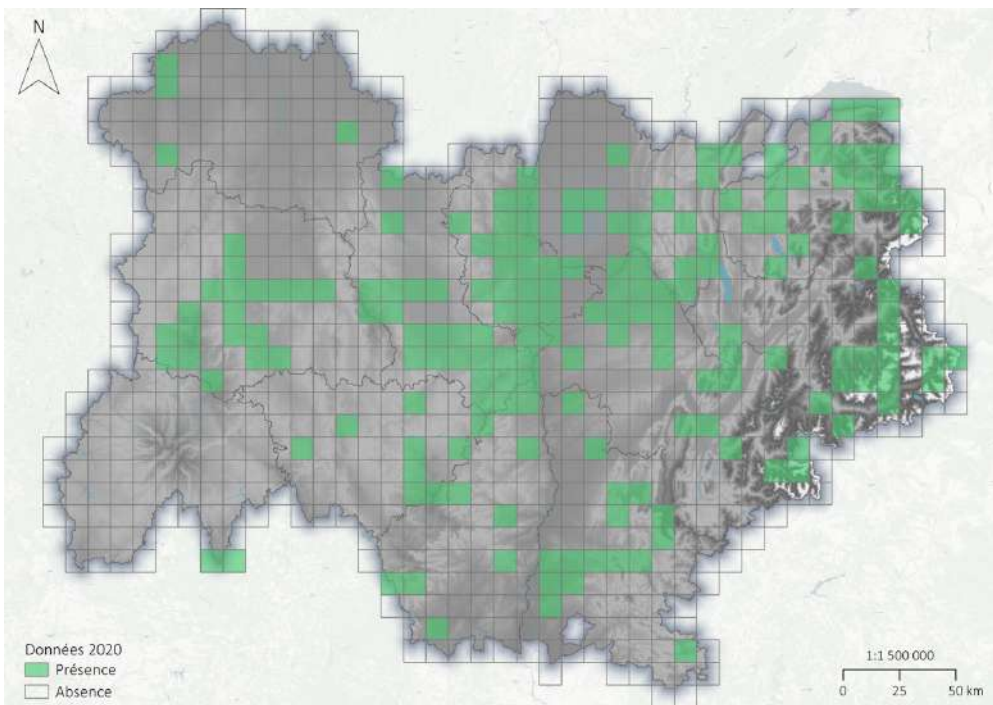
Week-end avec les écogardes du Parc National de la Vanoise

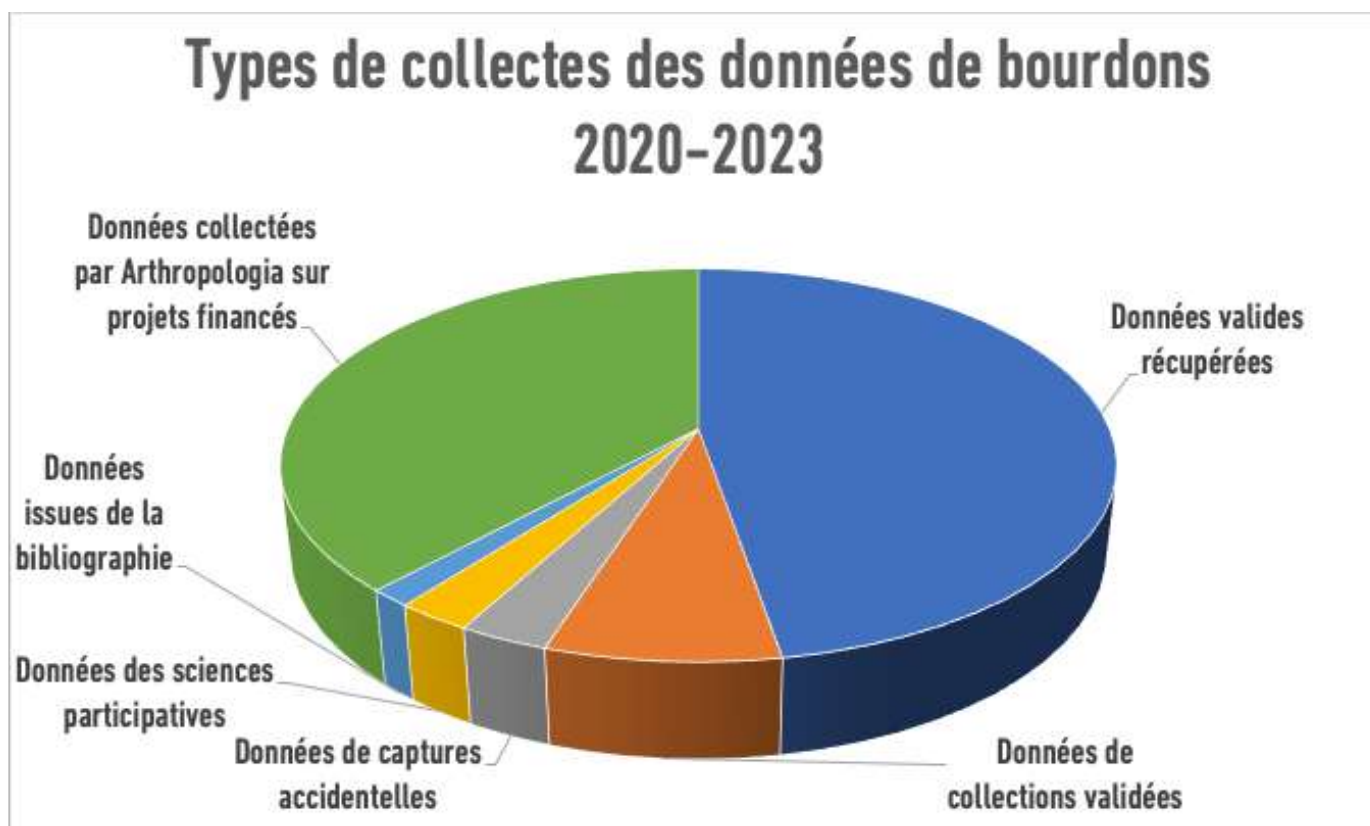


Mailles prospectées

2020

2024





✓ **19 000 données validées et intégrées**

✓ **9 195 données collectées sur projets financés**

Pôle expertise

Listes des actions bourdons 2023

DREAL AURA
2020-2024

Réaliser un atlas régional
des bourdons

Département du Rhône
2021-2023

Inventaire des bourdons sur
des espaces naturels
sensibles

Département de l'Isère
2023

Inventaire des bourdons sur
des espaces naturels
sensibles

Département de la Loire
2023

Inventaire des bourdons sur
des espaces naturels
sensibles

Mairie de Courchevel
2023

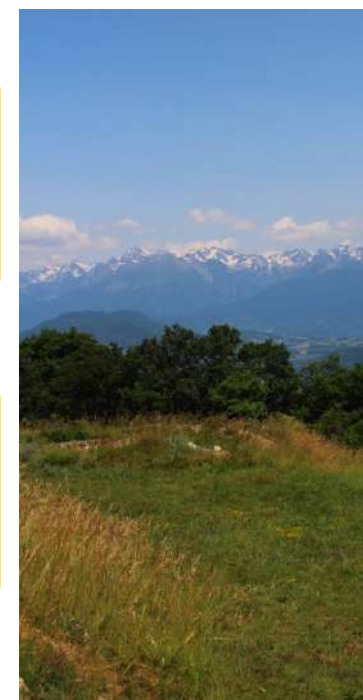
Inventaire des bourdons sur
la commune

Parc National de la Vanoise
2022-2023

Initier les agents à collecter
et identifier les bourdons

**Département de l'Ardèche
& 4 communautés de communes**
2023

Initier les agents et
prospector les bourdons
sur des espaces naturels
sensibles



Pôle expertise

Autres inventaires

Abeilles

CEN Val de Loire
2021-2023

Inventaire des Apoides sur 2
espaces naturels protégés

Mairies de Seyssins et Claix
2023-2024

Accompagner la collectivité
dans la prospection
d'abeilles sauvages

Département du Rhône
2023

Recherche d'une espèce
d'abeille menacée sur un
espaces naturel sensible

Contrat Vert et Bleu Belledonne
Région AURA et CEN73
2021-2025

Inventaire des Apoides sur 2
espaces naturels



Orthoptères

Département du Rhône
2023

Inventaire des orthoptères
sur un espaces naturel
sensible

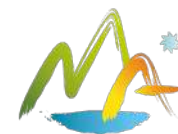
Amphibiens

Projet Nature Serres et Planches
2021-2023

Suivi des populations de
sonneurs à ventre jaune sur
La Tour de Salvagny

Pôle expertise

Echantillonnages naturalistes : nos partenaires





Pôle expertise

Accompagnement des collectivités et privés

Pôle expertise

3 Axes d'accompagnement

Végétaliser & Gérer

- Espaces verts habitats collectifs
- Terrains publics et privés
- Ecoles et collèges

Accompagner

- Mise en place de haies
- Pratiques agroécologiques
- Prise en compte des pollinisateurs dans les politiques publiques

Outiller & Mobiliser

- Échelle locale
- Échelle régionale
- Échelle nationale

Végétaliser

Végétaliser & gérer les espaces verts

Poursuite de l'accompagnement des copropriétés

- 40 copropriétés en points conseils
- 9 copropriétés auditées
- Conseils pour améliorer la biodiversité des sites



MÉTROPOLE

GRAND

LYON

CAUE

RHÔNE MÉTROPOLE

CONSEIL
D'ARCHITECTURE
D'URBANISME
ET DE L'ENVIRONNEMENT



Végétaliser

Végétaliser & gérer les espaces verts

UNIVERSITE GUSTAVE EIFFEL 2023-2024

Diagnostiquer et proposer aménagements et gestion favorables à la biodiversité

VILLE DE VILLEURBANNE 2023

Accompagner la collectivité à la prise en main du diagnostic pollinisateur

BELLEVILLE, LANCIÉ, VILLIÉ MORGON 2024-2025

Diagnostiquer et accompagner le projet de végétalisation des cours d'école

VILLE DE CHAMBERY 2023

Accompagner la collectivité à la prise en main du diagnostic pollinisateur et évaluer les parcs urbains au regard des pollinisateurs

VILLE DE LYON 2022-2025

Apporter une expertise naturaliste au maître d'œuvre pour végétaliser les cours d'école

4 / SÉANCE VERS LE PUBLIC ADULTE : intentions et programme de projet



Végétaliser

Végétaliser & gérer les espaces verts

EST METROPOLE HABITAT 2023

Apporter une expertise naturaliste au maître d'œuvre dans des projets d'aménagement urbain

VILLEURBANNE 2023-2024

Apporter une expertise naturaliste à un collectif d'habitants



Le site en l'état

BELLEVILLE EN BEAUJOLAIS 2023

Apporter une expertise naturaliste au maître d'œuvre dans des projets d'aménagement urbain



Plan Masse proposé

Accompagner

Mise en place de haies sur le territoire

Territoire	Nb porteurs de projets	Linéaire en 2023
Métropole de Lyon	24	9,8 km
Communauté de Communes Beaujolais Pierres Dorées	6	4,2 km
Communauté de Communes Vallée du Garon	2	0,5 km



Accompagner

Accompagner à la transition agroécologique : PSE

Objectifs

- Améliorer les pratiques agricoles
- Augmenter et mieux gérer les infrastructures agroécologiques

7 agriculteurs accompagnés

10 audits label haie

5 plans de gestion durable des haies (PGDH)



Accompagner

Accompagner à la transition agroécologique

METROPOLE DE LYON
2023-2029

Accompagner les agriculteurs du territoire à la prise en compte de la biodiversité dans leurs pratiques agricoles

SOLAGRO
2023

Découvrir les rôles des auxiliaires de culture et les milieux qui les abritent

COMMUNAUTE DE COMMUNES VALLEE DU GARON
2018-2026

Accompagner les agriculteurs du territoire à la prise en compte de la biodiversité dans leurs pratiques agricoles

OFB-GRAB, SERAIL
2019-2024

Suivi expérimental de la diversité d'abeilles dans des serres de culture maraîchères

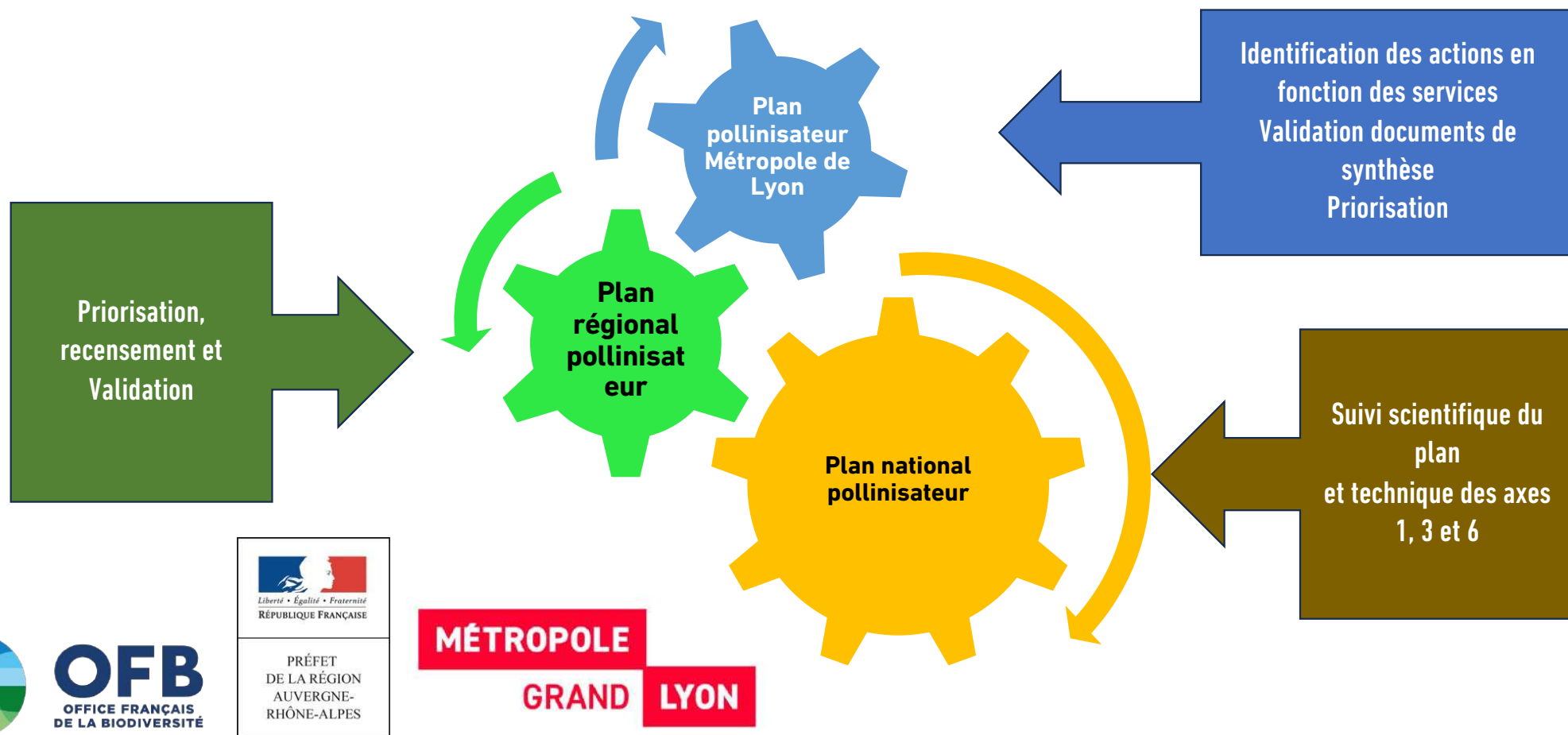
Synthèse des préconisations d'aménagements



Carte 6 : Localisation des aménagements préconisés

Accompagner

Accompagner les politiques publiques

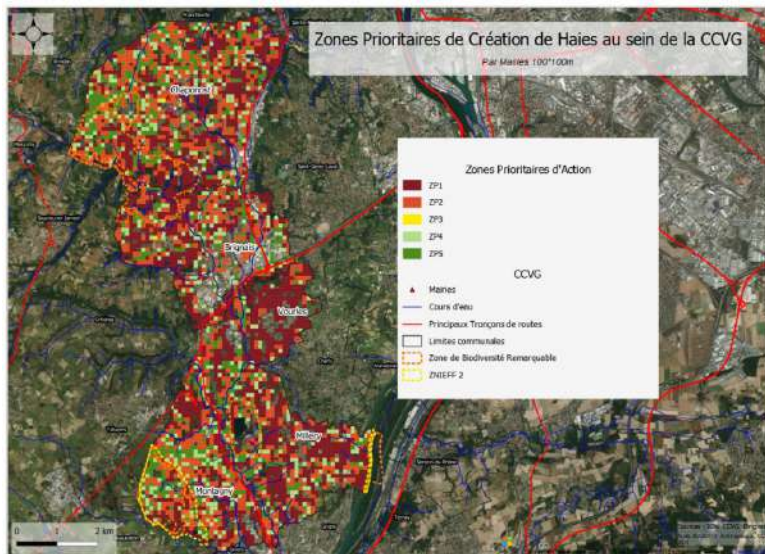


Accompagner

Accompagner les politiques publiques

COMMUNAUTE DE COMMUNES VALLEE DU GARON 2022-2023

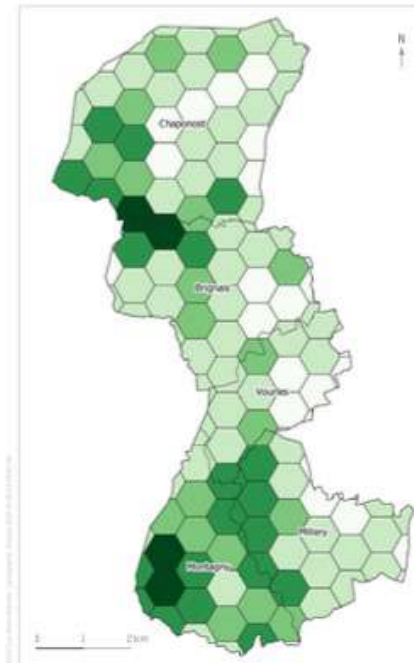
Accompagner le territoire à prendre en compte la biodiversité pour mettre en œuvre une stratégie foncière



Zoom sur... les enjeux écologiques

À partir des quatre grands indicateurs ci-contre, une analyse à la maille a été réalisée pour identifier les enjeux écologiques du territoire.

Elle montre que les enjeux écologiques les plus forts sont principalement localisés sur la commune de Montagny, le long du Garon ainsi que l'ouest de la commune de Chapagnat, comme l'illustre la carte ci-dessous.



Carte de synthèse des enjeux écologiques sur le territoire de la CCVG

Les enjeux écologiques les plus forts couvrent 32 % de la surface du territoire.

Une partie de ces zones à enjeux bénéficie d'ailleurs déjà de protections (arrêté de biotope), de plans de gestion (espaces naturels sensibles) ou d'inventaires (ZNIEFF).

Si certaines mailles du territoire contribuent plus que d'autres à la biodiversité globale de la vallée du Garon, cette analyse montre que le territoire dans son ensemble est un territoire à enjeux, puisque 85% de sa surface représentent des enjeux écologiques de niveau moyen à très fort.

Synthèse des enjeux



Outiller

Mobiliser les publics pour agir pour les pollinisateurs

Réseau de 10 territoires pilotes



Grille d'analyse du territoire



Outils de sensibilisation



Association Arthropologia et Office français de la...
14 juin 2023 · 🌐

🐝🐝🐝 Vous voulez savoir si votre jardin est accueillant pour les pollinisateurs ?...



OFB
OFFICE FRANÇAIS
DE LA BIODIVERSITÉ

Outiller

Réaliser une base de traits de vie des pollinisateurs

Etablissement
de la liste des
traits de vie

138 traits

783 valeurs de
traits

Complétude
des traits

- Symphytes :
2358 traits et
1888
interactions

- Abeilles : en
cours

Groupes
d'experts

Complétude de
la base

Validation des
valeurs de
traits



Outiller

Outiller particuliers et collectivités

METROPOLE DE LYON & SAINT ETIENNE METROPOLE 2023-2024

Rédiger et illustrer un guide
des idées reçues sur la
nature en ville

OFB & REGION AURA 2021-2023

Proposer une application
pour diagnostiquer son
espace vert en faveur des
pollinisateurs

TELA BOTANICA 2023

Rédiger le contenu et
animer la plateforme
nospollinisateurs



Perspectives 2024

Végétaliser, accompagner et outiller

Outiller

Outiller pour mobiliser

Travail avec Stéphane La Branche, sociologue de l'environnement

Objectifs :

- Explorer les représentations sociales et le système cognitif dominants en matière d'insectes pollinisateurs chez les propriétaires de jardins privés

Financements : Ministère de l'Environnement

Perspectives 2024

Connaissances naturalistes

Liste Rouge régionale et atlas des bourdons 2024

Validation de la liste rouge des bourdons

Objectifs :

- Validation en juin et diffusion
- Rédaction et finalisation Atlas des bourdons

Financements : DREAL AURA



Démarche parallèle à Liste Rouge nationale pilotée par OA

Objectifs :

- Rechercher et valider données historiques
- Prospecter des secteurs dans les différents départements
- Animer un réseau de naturalistes et les faire monter en compétences

Financements : Fonds verts, Ecophyto, Métropole de Lyon, CD69, CD38 et CD42 (à confirmer), Ekibio-Bisson

Organisation de week-end abeilles

29-30 juin : Ardèche

Pôle expertise

Atlas régional des coccinelles – 2024 ...

Objectifs :

- Rechercher et valider données historiques
- Prospector des secteurs dans les différents départements
- Animer un réseau de naturalistes et les faire monter en compétences

Financements : CD69, Ville de Lyon

Co-organisation des rencontres nationales des coccinelles

Echange visio le 12 juin à 19 h

le week-end du 20-21 juillet 2024





ArthropologiA

Pôle formation

Transmettre aux professionnels des savoirs et savoir-faire pour monter e compétences et mieux gérer leurs espaces

Pôle formation



INTERVENANTS



ISABELLE DAJOZ
Professeure des Universités
Université Paris - Cité / Institut
d'écologie et des sciences de
l'environnement de Paris



AURÉLIEN DALOZ
Chef adjoint du service Usages et
gestion de la biodiversité
Office français de la biodiversité



CHRISTOPHE DAUGERON
Maître de conférence
Muséum national d'Histoire
naturelle



MATHIEU DE FLORES
Chargé de mission sciences
participatives
OPIE



PASCAL DUPONT
Chef d'équipe
"Connaissance espèces"
UMS PatNat
(OFB, MNHN, CNRS)



BENOIT GESLIN
Maître de conférence
IMBE - Aix Marseille Université -
Observatoire des Abeilles



HUGUES MOURET
Naturaliste et directeur
scientifique
ARTHROPOLOGIA -
Observatoire des Abeilles



SOPHIE NADOT
Professeure de botanique
Université Paris-Saclay



ADRIEN PERRARD
Maître de conférence
Université Paris-Cité



ALEXIS RONDEAU
Chargé de Mission formation
Réserves Naturelles de France



BERTRAND SCHATZ
Directeur de recherche
CNRS - CEFE Montpellier



MARC-ANDRÉ SELOSSE
Professeur
Muséum national d'Histoire naturelle



AUDREY TOCCO
Responsable opérationnelle
des projets de l'association
Tela Botanica

- **Parcours 1** : Grand public
- **Parcours 2** : Professionnels, élus et étudiants des secteurs de la biodiversité, du monde agricole, agents de collectivités et élus, bureaux d'études en écologie, gestionnaires, urbanistes, aménageurs, etc.

20 vidéos – 5 webinaires

21 intervenants

110 jrs de travail
Validation
scientifique de
tous les contenus

Webinaire
Zoom sur les abeilles sauvages
Jeudi 06 avril - De 13h à 14h



Intervenant
Hugues Mouret
Association ARTHROPOLOGIA



MOC
POLLINISATEURS

Pôle formation



17 138 inscrits



12 304
entrants



3 256 sortants
- 19 %

Pôle formation

Nom structure organisatrice	Type de public	Thème	Durée
OïKOS	Stagiaires en formation continue	Biodiversité & bâti	14 h
Mairie de Caluire	Agents des espaces verts	Biodiversité & gestion différenciée Gestion de son patrimoine arboré	14 h
Institut de la transition	Stagiaires en formation continue	Biodiversité, notre bien commun	2 x 6 h
Société WPD	Salariés	Mieux connaître les pollinisateurs pour mieux les intégrer dans les projets photovoltaïques	14 h
Chambre d'Agriculture de l'Ain	Agriculteurs	Découvrir les auxiliaires de culture	3,5 h
ADABIO	Agriculteurs	Découvrir les auxiliaires de culture et leurs milieux de vie	7 h

2023 : 133 personnes formées en présentiel

AGRICULTEURS

- Formation gestionnaire bâti Terres de liens
- Chambre Agriculture Ain

ESPACES VERTS

- Société paysagisme (suite Paysalia) : AGRADIS
- Communes : Belleville, Besançon, Orléans Métropole

BIODIVERSITE

- Institut Transition
- Oïkos : CREB
- VetAgro : One Health

5 heures

de formation **proposées à 9 agentes**
périscolaire de Belleville-en-Beaujolais

Dans le cadre du projet :

« **Belleville, Ville bioclimatique et positive d'ici 2035** »

Objectifs :

- Comprendre la notion de biodiversité et les enjeux liés
- Expérimenter des activités de découverte du vivant
- Imaginer un parcours pédagogique à destination du jeune public

Développer de nouveaux partenariats

Pour permettre une prise en compte des enjeux liés
au besoin de nature sur « **tous les temps de l'enfant** »





ArthropologiA

Pôle Mobilisation

**Sensibiliser, éduquer à l'environnement afin d'initier
aux comportements éco-citoyens**



Plaidoyer

Plaidoyer



Une présence accrue dans les médias



Plus de 40 interventions dans les médias, et notamment dans la presse nationale : Libération, 2 JT de TF1, Vakita, Le Zéphyr, 3 collaborations à Abeilles en Liberté...)



Participation à de nombreux podcasts : Airzen, Radio Anthropocène, 2030 glorieuses, Baleine sous gravillon / Combat



Défendre le VIVANT



Plaidoyer



Participation de Hugues MOURET à la rencontre nationale des lanceurs d'alerte en novembre 2023.



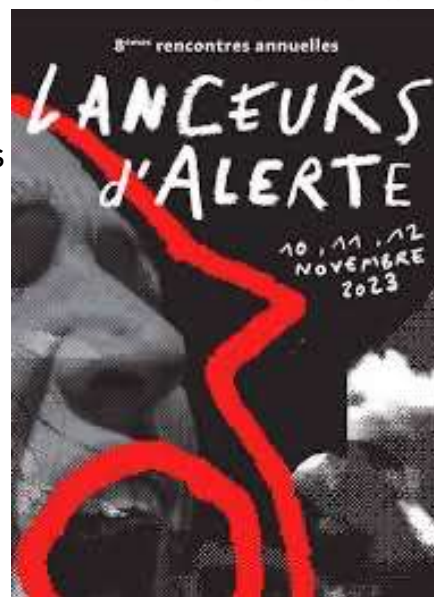
Poursuite des actions en justice avec Secrets toxiques :

Arthropologia a été entendu par la gendarmerie en janvier 2023 après la plainte contre X en 2022 pour fraude, mise en danger de la vie d'autrui et atteinte à l'environnement, suite à la vente de pesticides composés de produits toxiques et « mal » étiquetés.



Travail avec les associations naturalistes lyonnaises pour rendre plus efficient le soutien aux collectifs d'habitants (les voix du Vallon, projet Vinci Joux,...)

Défendre le VIVANT





Mobilisation citoyenne

Pôle mobilisation

Activités grand public

Un volume d'activités constant avec plus de cycles d'animation structurants

Déploiement des activités « mise en action »



- Ateliers récolte de jeunes plants, récolte de graines sauvages (CCSB, Métropole,...), bouturage
- Chantiers de plantation (Marathons,...)

Travail autour de nouveaux formats de conférences :



- « Ludo-conférence » (format quiz)
- Conférence « Réensauvager le jardin »
- Conférences et webinaires diag pollinisateurs

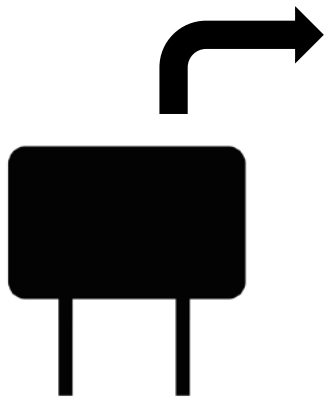


Pôle mobilisation

Activités grand public

FOCUS - Cycle d'animations « pollinis'Actions » avec le Verger de Saint Genis-les-Ollières (Association les Croqueurs de pommes)

- Découverte du guide pollinis'Actions
- Sciences participatives : identification des insectes
- Création d'un panneau pédagogique sur les prairies entretenues en fauche tardive



Programme financé par le plan pollinisateurs de la Métropole de Lyon



Pôle mobilisation

Activités grand public

Déploiement de **l'appli pollinis'Actions** : un outil structurant pour accompagner le public

- Déploiement site Internet pollinis'Actions
- Campagne de vidéos avec l'OFB
- Outils de communication
- Conférences, stand pollinis'Actions...

=> Perspectives 2024 : échelle nationale, outils



La pause Biodiv' Mission pollinis'Actions!
C'est en ligne!



Pôle mobilisation

Activités grand public

Une communication structurante pour soutenir les activités de l'association

- Sortie websérie,
- Mooc pollinisateurs,
- Mécénat 1% for planet,
- Dynamiques d'Atlas,
- Assises nationales,...

Mieux communiquer avec les adhérents/bénévoles/le grand public

- Structuration de newsletter régulières
- Publications et vidéos sur les insectes pollinisateurs





4 168 abonnés aujourd'hui



Début 2023 : 300 abonnés

19/07/23 : 1000 abonnés

1 666 abonnés aujourd'hui



Janvier 2023 : 3000 abonnés

4 905 abonnés aujourd'hui

Newsletter : 2376 abonnés

Volonté de retrouver une régularité

Une sortie par mois.

- Promouvoir les actions de l'association
- Sensibiliser en proposant du contenu éducatifs sur la biodiversité
- Partager des anecdotes au jardin (faire soi-même avec les plantes du jardin)

Pics de visibilité :

- **Lancement websérie & MOOC : février - mars**
- **Sortie application diagnostic pollinis'Actions : juin**
- **3èmes Assises des insectes pollinisateurs : octobre - novembre**



Mobilisation jeune public

Les **chiffres clés de 2023**

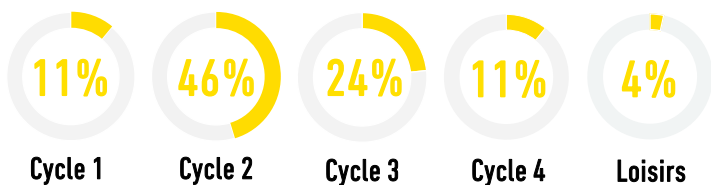
373 interventions auprès du **jeune public**
De la maternelle au lycée



Les **chiffres clés de 2023**

373 interventions auprès du **jeune public**
De la maternelle au lycée

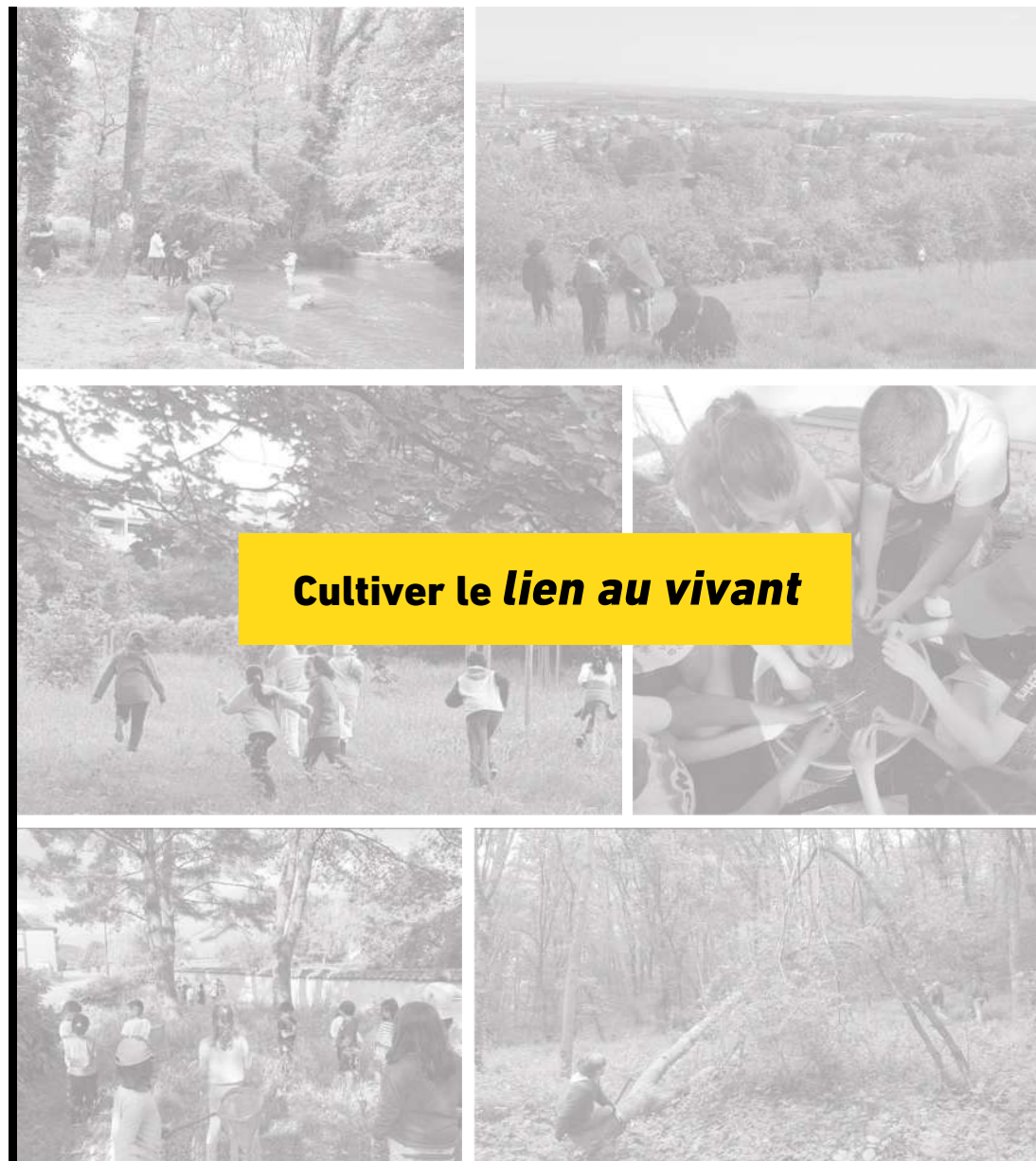
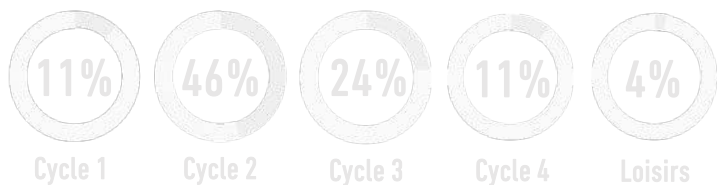
4900 enfants sensibilisés



Les **chiffres clés de 2023**

373 interventions auprès du **jeune public**
De la maternelle au lycée

4900 enfants sensibilisés



Les axes d'actions

Initier la mise en mouvement

Transmettre des gestes et des savoir-faire pour rendre accessible la mise en œuvre d'actions favorables aux insectes et à la biodiversité

Accompagner la renaturation des lieux éducatifs

Permettre un accès régulier au vivant, penser le « dehors » comme un support d'apprentissages et d'épanouissement

1

Permettre la découverte de la biodiversité locale

Mettre en lumière la biodiversité locale, permettre l'observation, la manipulation, l'illustration par des anecdotes, pour susciter l'émerveillement

2

Favoriser le changement de pratiques et de postures

Renforcer les connaissances et compétences des acteurs éducatifs pour insuffler de nouvelles dynamiques permettant de cultiver le lien vivant

3

4

Les axes d'actions

1

Permettre la **découverte**
de la **biodiversité locale**

63% des interventions s'inscrivent dans le
cadre de la politique de valorisation
des **Espaces Natures Sensibles**

ENS de la Métropole de LYON

ENS de la Com. de Communes Saône Beaujolais



Les axes d'actions

1

Permettre la découverte
de la **biodiversité locale**

63%

des interventions s'inscrivent dans le
cadre de la politique de valorisation
des **Espaces Natures Sensibles**

ENS de la Métropole de LYON

ENS de la Com. de Communes Saône Beaujolais

2

Initier la
mise en mouvement

9

chantiers de plantation menés
sur la période hivernale 2023-2024

Conseils Municipaux des Enfants
Écoles élémentaires
Accueil de Loisirs



Les axes d'actions

3

Favoriser le **changement de pratiques** et de **postures**

1 enquête sur la **pratique de la classe dehors** à l'échelle de la Ville de LYON

Avec le **Collectif Éduquer Dehors 69**
Dimension sciences humaines



Les axes d'actions

3

Favoriser le **changement de pratiques** et de **postures**

1 enquête sur la **pratique de la classe dehors** à l'échelle de la Ville de LYON

Avec le Collectif Éduquer Dehors 69
Dimension sciences humaines

4

Accompagner la **renaturation des lieux éducatifs**

5

écoles accompagnées sur le territoire de la CCSB* : **donner accès à des espaces « intéressants », complexes et riches**

Partenariat avec le CAUE

*Communauté de Communes Saône Beaujolais



Changer de *référentiel* !



L'éloignement au vivant renforce la vision d'un monde qui est artificiel, qui n'est pas riche et où la nature est absente ou doit être « sous contrôle »

Une étude de Louise Chawla, démontre que les adultes qui sont engagés dans la protection de l'environnement racontent tous avoir passé du temps à jouer dans la nature pendant leur enfance



4 modules d'accompagnement proposés à une **association de parents d'élèves (BRON)**

Projet soutenu par la Métropole de LYON

Objectifs :

- Transmettre aux parents d'élèves les enjeux et clés de compréhension concernant la notion de biodiversité
- Permettre une appropriation de l'outil pédagogique pollinis'Actions
- Proposer des moments conviviaux autour d'un projet commun

« L'articulation des notions entre chaque atelier est parfaite et éveille la discussion entre les parents et les enfants entre chaque atelier que nous attendons. »

Perspectives 2024 : proposer un parcours à une autre association

renforcer les compétences et les savoirs

favoriser le partage entre pairs

Bron Des parents retournent sur les bancs de l'école pour la biodiversité

Le Progrès - 24 nov. 2023 à 19:05 - Temps de lecture : 1 min



Quelques-uns des parents écoutent les conseils de la formatrice, avant de partir à la recherche des petites bêtes de la cour. Photo Monique Desgouttes Rouby

Ce soir du 21 novembre, il est 17 h, la nuit est déjà tombée. Dans la cour quelques parents se retrouvent pour le 3^e atelier « à l'école de la biodiversité » conduit par Marion, éducatrice « Nature » au sein de l'association Arthropologia.

Soutenue par la Métropole, cette formation à l'initiative de l'association PEEP, veut permettre aux parents d'être capables de guider la réflexion de leurs enfants, d'organiser des activités et de contribuer à leur éveil à la nature.

Amandine Ray Garreau, membre de la PEEP des écoles Alsace-Lorraine explique le projet, ouvert à tous les parents : « Il ne s'agit pas de faire l'école à la maison, mais plutôt de savoir susciter la curiosité de nos enfants et de pouvoir leur apporter des réponses sur la nature autour d'eux ». Durant 4 ateliers dont le dernier aura lieu le 16 décembre, ils ont observé les petites bêtes abritées dans la cour, compris les causes du déclin de la biodiversité, découvert quelques manières d'agir et comment se lancer.



ArthropologiA

INSECTES ET BIODIVERSITÉ,
AGISSONS !

